

PROJEKT BUDOWLANY

Obiekt: **Linia kablowa oświetlenia drogowego
na działce nr 286 w Gutowcu gm. Czersk**

Adres: **GUTOWIEC
ul. Czerska
działka nr: 286**

Inwestor: **Gmina Czersk
ul. Kościuszki 27
89-650 Czersk**

Branża: **Elektryczna**

Stadium: **Projekt budowlany**

Autor opracowania: **Projektant:
Edmund Hapka
upr .bud. nr UAN-KZ-7210/210/89**

**Sprawdzający:
mgr inż. Adam Linda
upr .bud. Nr 70/Gd/2002**

PROJEKTANT
w specjalności instalacyjno-inżynierskiej
w zakresie sieci i instalacji elektrycznej
Edmund Hapka
UAN-KZ-7210/380/87 i 210/89

mgr inż. Adam Linda
Uprawnienia budowlane do projektowania
i kierowania robotami budowlanymi bez ograniczeń
w specjalności instalacyjnej w zakresie
sieci, instalacji i urządzeń elektrycznych
oraz elektroenergetycznych
Upr. bud. nr 70/Gd/2002

Chojnice, dnia 10.11.2015r

2.ZAWARTOŚĆ PROJEKTU

	strona
1. Strona tytułowa	1
2. Zawartość projektu	2
3. Dokumenty formalno – prawne i uzgodnienia	3
3.1.Warunki techniczne i umowa o przyłączenie	4
3.2.Decyzje o ustaleniu lokalizacji celu publicznego	8
3.3.Informacja o Naradzie Koordynacyjnej	12
3.4.Wykaz uzgodnień branżowych	14
3.5.Uzgodnienia branżowe	15
3.6.Wykaz właścicieli działek	20
3.7.Skorowidz działek	21
3.8.Wypis z wykazu podmiotów	22
4. Opis do projektu zagospodarowania	23
5. Opis techniczny	24
6. Obliczenia techniczne	27
7. Informacja dotycząca Planu BiOZ	31
8. Rysunki:	
1.Projekt zagospodarowania obw. 100	34
2.Projekt zagospodarowania obw. 200	35
3.Schemat ideowy oświetlenia	36
9. Zestawienia montażowe	37
10. Oświadczenia projektantów	40
11. Uprawnienia zawodowe	41
12. Zaświadczenia z PIIB	43

3. DOKUMENTY FORMALNO – PRAWNE I UZGODNIENIA

- 3.1. Warunki techniczne i umowa o przyłączenie do sieci
- 3.2. Decyzje o ustaleniu lokalizacji celu publicznego
- 3.3. Informacja o Naradzie Koordynacyjnej
- 3.4. Wykaz uzgodnień branżowych
- 3.5. Uzgodnienia branżowe
- 3.6. Wykaz właścicieli działek
- 3.7. Skorowidz działek
- 3.8. Wypis z wykazu podmiotów

4
Enea Operator Sp. z o.o. Oddział Dystrybucji Bydgoszcz
Rejon Dystrybucji Chojnice
ul. 14 Lutego 15
89-600 Chojnice
tel. 52 397 45 81

Chojnice, 17.06.2015 r.

OD1/ZR3/492/2015

Gmina Czersk
ul. Kościuszki 27
89-650 Czersk

Stwierdzam zgodność
kserokopii z oryginałem

Warunki przyłączenia
do sieci elektroenergetycznej Enea Operator Sp. z o.o. dnia2015.-11.-1.0.....

Charakter i lokalizacja obiektu / lokalu

oświetlenie drogowe ulicy Czerskiej w Gutowcu, Gutowiec, ul. Czerska dz. nr 286
warunki dotyczą przyłączenia obiektu projektowanego
z mocą przyłączeniową 20 kW
na napięciu 0,4 kV
zakwalifikowanego do V grupy przyłączeniowej

PROJEKT
W SPRAWIE
W ZAKRESIE
UAKW

I. MIEJSCE PRZYŁĄCZENIA

złącze kablowo-pomiarowe 0,4 kV zasilane ze stacji Gutowiec N-33296 transformator 75 kVA.

II. RODZAJ POŁĄCZENIA Z SIECIĄ ORAZ ZAKRES NIEZBĘDNYCH ZMIAN W SIECI

1. w zakresie dotyczącym urządzeń Enea Operator Sp. z o.o.

Na istniejącym kablu YAKXS 4x120 przy stacji transformatorowej zabudować złącze ZK1x-1P.

2. w zakresie dotyczącym urządzeń podmiotu przyłączanego

Wybudować przyłącze kablowe zalicznikowe.

III. MIEJSCE DOSTARCZANIA ENERGII ELEKTRYCZNEJ

zaciski na wyjściu przewodów od zabezpieczenia w złączu, w kierunku instalacji Klienta.

Miejsce dostarczania energii elektrycznej stanowi jednocześnie granicę własności i eksploatacji urządzeń.

IV. MIEJSCE ZAINSTALOWANIA UKŁADU POMIAROWO-ROZLICZENIOWEGO

złącze kablowo-pomiarowe

V. WYMAGANIA DOTYCZĄCE UKŁADU POMIAROWO-ROZLICZENIOWEGO

Należy zainstalować układ, który składać się będzie z:

trójfazowego, jednostrefowego licznika energii czynnej przystosowanego do plombowania.

Urządzenia pomiarowe winny być zabezpieczone przed dostępem osób trzecich, zabezpieczone przed wpływami atmosferycznymi oraz przystosowane do plombowania.

VI. RODZAJ I USYTUOWANIE ZABEZPIECZEŃ

zabezpieczenie przedlicznikowe - 32 A w złączu kablowo-pomiarowym

VII. WYMAGANY STOPIEŃ SKOMPENSOWANIA MOCY BIERNEJ

Energia elektryczna winna być pobierana przy współczynniku mocy odpowiadającym $\text{tg } \varphi \leq 0,4$.

VIII. DANE I INFORMACJE DOTYCZĄCE SIECI DLA DOBORU SYSTEMU OCHRONY OD PORAŻEŃ

Zasilająca sieć niskiego napięcia pracuje w układzie TN-C, w instalacji odbiorczej należy zastosować odpowiedni dla tego układu system i urządzenia ochrony przeciwporażeniowej

IX. UWAGI DODATKOWE

1. Instalację wewnętrzną należy wykonać zgodnie z wymaganiami normy PN-IEC 60364 oraz Rozporządzenia Ministra Infrastruktury z dnia 12.04.2002 r. w sprawie „warunków technicznych, jakim powinny odpowiadać budynki i ich usytuowanie” (Dz.U. z 2002 r. Nr 75 poz. 690 z późniejszymi zmianami).
2. Instalowane urządzenia powinny spełniać wymagania norm oraz posiadać odpowiednie atesty.
3. Przyłączane urządzenia powinny posiadać wymaganą odporność na zaburzenia elektromagnetyczne oraz powinny być tak skonstruowane, aby nie wywoływały w swoim środowisku zaburzeń elektromagnetycznych o wartościach

- przekraczających odporność na te zaburzenia innych urządzeń występujących w tym środowisku.
4. Zrealizowanie zasilania na podstawie przedmiotowych warunków przyłączenia stanowić będzie podstawę do zawarcia w umowie o świadczenie usług dystrybucji lub umowie kompleksowej standardowych parametrów jakościowych energii elektrycznej w zakresie odchyłeń częstotliwości i napięcia, odkształcenia napięcia, zawartości poszczególnych harmonicznych, wskaźnika długookresowego migotania światła, czasu trwania jednorazowej przerwy nieplanowanej i planowanej oraz czasu trwania przerw nieplanowanych i planowanych w ciągu roku zgodnych z przepisami obowiązującego prawa.
 5. Podstawę do rozpoczęcia realizacji prac projektowych i budowlano - montażowych ujętych w niniejszych warunkach stanowi umowa o przyłączenie.
 6. Nowe oświetlenie wydzielone pozostanie na majątku Gminy Czersk .
W przypadku demontażu jakiegokolwiek elementu istniejącego oświetlenia, będącego własnością ENEA S.A. Inwestor zobowiązany jest zawrzeć z ENEA S.A. umowę regulującą prawa i obowiązki stron związane z realizacją i finansowaniem inwestycji.
 7. ENEA Operator Sp. z o.o. zapewni dostawę energii elektrycznej po spełnieniu wymogów określonych w warunkach przyłączenia i zawartej umowie o przyłączenie.

Data ważności warunków przyłączenia: 2 lata od daty ich doręczenia.

Rozdzielnik:

ENEA Operator Sp. z o.o.
Rejon Dystrybucji Głoginice
Dyrektor

Janusz Frączek

Umowa UT nr OD1/ZR3/492/2015
świadczym zgodność
kserokopii z oryginałem

**Umowa o przyłączenie do sieci
nr OD1/ZR3/492/2015**

zawarta w dniu **07.07.2015** r. ¹ w Chojnicach pomiędzy:
wypełnia ENEA Operator

dnia **2015-11-10**
PROJEKTANT
w specjalności Instalacje elektryczne
w zakresie projektowania i wykonania
Edmund Hapla
UAN-KZ-741028167-12-159

ENEA Operator Sp. z o.o. ul. Strzeszyńska 58, 60-479 Poznań, Rejon Dystrybucji Chojnice ul. 14 Lutego 15 89-600 Chojnice, NIP: 782-23-77-160, REGON 300455398, wpisaną do rejestru przedsiębiorców w Sądzie Rejonowym Poznań Nowe Miasto i Wilda w Poznaniu, VIII Wydział Gospodarczy Krajowego Rejestru Sądowego pod nr KRS 0000269806, Kapitał zakładowy 4 678 050 000 PLN, reprezentowaną przez:

1. **Janusz Frączek**
2.
- zwaną dalej ENEA Operator
a ubiegającym się o przyłączenie do sieci:

Gmina Czersk z siedzibą: ul. Kościuszki 27, 89-650 Czersk, NIP: 5551908979, wpisaną do rejestru przedsiębiorców w Sądzie Rejonowym w Wydział Gospodarczy Krajowego Rejestru Sądowego pod numerem KRS ,
Kapitał zakładowy PLN, kapitał wpłacony PLN
reprezentowanym przez:

1. **JOLANTE FIEREK - BURATRZA CZERSKA**
2.

adres do korespondencji:

zwanym dalej Klientem.

§ 1

Klient oświadcza, że:

1. Warunki Przyłączenia nr OD1/ZR3/492/2015 z dnia 17.06.2015 zostały przez ENEA Operator określone na jego wniosek, akceptuje je i nie wnosi do nich zastrzeżeń.
2. Do dnia zawarcia niniejszej umowy nie nastąpiły żadne zmiany w jego tytule prawnym do obiektu (oraz w sposobie i warunkach wykonywanej działalności gospodarczej), potwierdzonych dokumentami załączonymi do wniosku o określenie warunków przyłączenia.
3. Zawiadomi ENEA Operator o każdej zmianie zaistniałej w jego tytule prawnym do obiektu (i w sposobie oraz warunkach wykonywanej działalności gospodarczej), co potwierdzi stosownymi dokumentami.

§ 2

1. Przedmiotem umowy jest:
 - 1.1. przyłączenie instalacji Klienta w obiekcie oświetlenie drogowe ulicy Czerskiej w Gutowcu zlokalizowanym w Gutowiec, ul. Czerska dz. nr 286 do sieci ENEA Operator z mocą przyłączeniową o wartości 20 kW na napięciu 0,4 kV,
 - 1.2. określenie praw i obowiązków stron związanych z realizacją i finansowaniem przyłączenia.
2. Klient zakwalifikowany jest do V grupy przyłączeniowej.
3. Strony zobowiązują się współdziałać dla prawidłowego wykonania przedmiotu umowy.

§ 3

Strony uzgadniają, że dla realizacji przyłączenia instalacji Klienta do sieci ENEA Operator konieczne jest:

1. Wykonanie przyłącza w następującym zakresie:
Na istniejącym kablu YAKXS 4x120 przy stacji transformatorowej zabudować złącze ZK1x-1P.
2. Wykonanie niezbędnych zmian w sieci ENEA Operator w następującym zakresie:
nie dotyczy
3. Wykonanie / przygotowanie instalacji odbiorczej Klienta w następującym zakresie:
Wybudować przyłącze kablowe zalicznikowe.

¹ wypełnić dopiero w dniu zawarcia umowy (podpisania przez przedstawiciela ENEA Operator)

§ 7

Ustala się następujące miejsce rozgraniczenia własności urządzeń, które stanowi jednocześnie miejsce dostarczania energii elektrycznej:
zaciski na wyjściu przewodów od zabezpieczenia w złączu, w kierunku instalacji Klienta.

§ 8

1. Stronom przysługuje prawo rozwiązania umowy bez wypowiedzenia, w przypadkach:
 - 1.1. orzeczonej ostatecznymi decyzjami odmowy wydania przez właściwe organy administracyjne wymaganych zgód lub pozwoleń,
 - 1.2. nie uzyskania na zasadach rynkowych prawa do dysponowania nieruchomościami na cele budowlane, w tym stosownych zgód właścicieli gruntów, przez które przebiega lub miałoby przebiegać przyłącze i sieć energetyczna, konieczna dla realizacji przyłączenia.
 - 1.3. nie wykonania przez Klienta instalacji odbiorczej określonej w § 3 ust. 3 w terminie lub zakresie umożliwiającym ENEA Operator wykonanie zobowiązań leżących po jej stronie,
 - 1.4. nie wywiązania się przez Klienta z obowiązku określonego w § 6 ust. 2,
 - 1.5. rozwiązania umowy o świadczenie usług dystrybucji lub umowy kompleksowej, o których mowa w § 6 ust. 2 Umowy, z wyłączeniem rozwiązania umowy kompleksowej spowodowanego dokonaniem zmianą sprzedawcy energii elektrycznej,

Prawo rozwiązania umowy, o którym mowa w niniejszym paragrafie nie przysługuje stronie, która poprzez swoje działanie lub zaniechanie spowodowała naruszenie postanowień umowy.

2. Klientowi przysługuje prawo rozwiązania umowy bez zachowania terminu wypowiedzenia w przypadku utraty przez ENEA Operator wymaganych prawem koncesji na wykonywanie działalności gospodarczej w zakresie dystrybucji energii.
3. Jeżeli umowa zostanie rozwiązana z przyczyn:
 - 3.1. wskazanych w ust. 1 pkt. 1.3. lub pkt. 1.4. niniejszego paragrafu
 Klient zobowiązany jest do zwrotu ENEA Operator udokumentowanych wydatków poniesionych przez ENEA Operator i zobowiązań zaciągniętych przez ENEA Operator w związku z realizacją przedmiotu niniejszej umowy.
4. W razie niewykonania przez drugą stronę zobowiązań wynikających z umowy, każda ze stron może rozwiązać niniejszą umowę po uprzednim pisemnym wezwaniu drugiej strony do wykonania tych zobowiązań wynikających z umowy z określeniem terminu nie krótszego niż 1 miesiąc i z zagrożeniem, iż w razie bezskutecznego upływu wyznaczonego terminu będzie uprawniona rozwiązać umowę.
5. Niniejsza umowa ulega rozwiązaniu z chwilą utraty przez Klienta tytułu prawnego do lokalu/nieruchomości obiektu, dla przyłączenia, którego została zawarta niniejsza umowa o przyłączenie. Klient ponosi odpowiedzialność z tytułu szkody wyrządzonej ENEA Operator w związku z brakiem powiadomienia o utracie tytułu prawnego do lokalu/nieruchomości obiektu, dla przyłączenia, którego została zawarta niniejsza umowa o przyłączenie,
6. Każdej ze stron przysługuje prawo do odszkodowania w związku z niewykonaniem zobowiązania przez drugą stronę.

§ 9

1. W przypadku niedotrzymania przez ENEA Operator terminów określonych w § 4 Klient ma prawo naliczania kar umownych w wysokości 2,59 zł za każdy dzień opóźnienia, łącznie jednak nie więcej niż 1293,80 zł.
2. W przypadku niedotrzymania przez którąkolwiek ze stron zobowiązań wynikających z § 6 ust. 2 lub ust. 3., strona odpowiedzialna za opóźnienie zobowiązana jest do zapłacenia drugiej stronie kary umownej w wysokości 2,59 zł za każdy dzień opóźnienia, łącznie jednak nie więcej niż 1293,80 zł.

§ 10

Osobami upoważnionymi do uzgadniania i bieżącej koordynacji prac wykonywanych przez strony oraz wymiany danych i informacji w trakcie realizacji niniejszej umowy są:

– ze strony ENEA Operator: Marcin Kołucki tel. (52) 554-33-53

numer faksu:

adres e-mail: andrzej.grzempa@enea.pl

– ze strony Klienta:

umowy, z zastrzeżeniem zachowania przez nich zasady poufności uzyskanych informacji. Strony odpowiadają za podjęcie i zapewnienie wszelkich niezbędnych środków mających na celu dochowanie wyżej wymienionych zasad przez te podmioty.

3. Postanowienia ust. 1 i ust. 2 nie dotyczą informacji, które należą do informacji powszechnie znanych lub informacji, których ujawnienie jest wymagane na podstawie powszechnie obowiązujących przepisów prawa lub informacji, które zostaną zaaprobowane na piśmie przez drugą stronę jako informacje, które mogą zostać ujawnione.
4. Strony wyrażają zgodę na przysyłanie dokumentów zawierających dane osobowe i handlowe drogą pocztową, w tym: listem poleconym lub przesyłką kurierską. Strony nie ponoszą odpowiedzialności za utracone w tym przypadku dane.
5. Strony wyrażają zgodę na gromadzenie oraz przetwarzanie danych osobowych i handlowych w zakresie niezbędnym dla realizacji umowy, zgodnie z postanowieniami powszechnie obowiązującego prawa.

§ 15

1. Wszelkie zmiany niniejszej umowy wymagają pod rygorem nieważności formy pisemnej, przyjętej przez obie strony.
2. Do niniejszej umowy zastosowanie mają przepisy powszechnie obowiązujące, a w szczególności przepisy ustawy Prawo energetyczne wraz z przepisami wykonawczymi, przepisy ustawy Prawo Budowlane oraz przepisy ustawy Kodeks cywilny.
3. Sprawy sporne strony będą starały się rozstrzygać polubownie. W przypadku braku możliwości porozumienia organem właściwym do ich rozstrzygania będzie właściwy rzeczowo sąd powszechny dla miejsca położenia nieruchomości, na której zlokalizowany jest przyłączany obiekt.
4. Umowa została sporządzona w dwóch jednobrzmiących egzemplarzach, po jednym dla każdej ze stron.

§ 16

1. Niniejsza umowa obowiązuje od dnia jej zawarcia.
2. Niniejszą umowę zawarto na czas realizacji warunków przyłączenia oraz świadczenia usług dystrybucji w oparciu o jedną z umów, o których mowa w § 6 ust. 2.

Klient

BURMISTRZ

Jolanta Fierek

ENEA Operator

ENEA Operator Sp. z o.o.
Rejon Dystrybucji Chojnice
Dyrektor

Janusz Frączek



Urząd Miejski
ul. Kościuszki 27
89-650 Czersk

Stwierdzam zgodność
kserokopii z oryginałem

BURMISTRZ CZERSKA

8

dnia 2015-11-10

Czersk, 2015-08-26

WG.6733.20.2015

PROJEKT
W SPECJALNIEJ
W ZAKRESIE
URZĄDZENIA
URZĄDZENIA
URZĄDZENIA

**Decyzja Nr 20cp/2015
o ustaleniu lokalizacji inwestycji celu publicznego
(o znaczeniu lokalnym)**

Na podstawie art. 1 ust. 2, art. 4 ust. 2 pkt 1, art. 50 ust. 1, 4, art. 51 ust. 1 pkt 2, ust. 3, art. 53 ust. 1, 3, 4 pkt 8, 9, art. 54 Ustawy z dnia 27 marca 2003 r. o planowaniu i zagospodarowaniu przestrzennym (Dz. U. z 2015 r. poz. 199) oraz art. 104 Kodeksu Postępowania Administracyjnego (tekst jednolity Dz. U. z 2013 r. poz. 267 z późn. zm.),

po rozpatrzeniu wniosku z dnia 01.06.2015 r.
Gminy Czersk, ul. Kościuszki 27, 89-650 Czersk
w imieniu której wniosek złożył Pan Edmund Krut,

o ustalenie lokalizacji inwestycji celu publicznego polegającej na budowie linii kablowej oświetlenia drogowego na działkach o nr ewid. 286, 244/1, położonych w miejscowości Gutowiec, gm. Czersk,

po uzgodnieniu z:

1. Regionalnym Dyrektorem Ochrony Środowiska - zgodnie z art. 53 ust. 4 pkt. 8 ustawy / ze względu na położenie na obszarach objętych ochroną na podstawie przepisów o ochronie przyrody/- postanowienie RDOŚ-Gd-PNII.612.14.137.2015.IKO.1 z dnia 13.07.2015 r.,
2. Generalną Dyrekcją Dróg Krajowych i Autostrad - zgodnie z art. 53 ust. 4 pkt. 9 /w odniesieniu do obszarów przyległych do pasa drogowego/ - postanowienie O.GD.Z-3.4351.240.2015.ER z dnia 17.07.2015 r.

**ustalam
lokalizację inwestycji celu publicznego**

polegającą na budowie linii kablowej oświetlenia drogowego na działkach o nr ewid. 286, 244/1, położonych w miejscowości Gutowiec, gm. Czersk, określoną w załączniku graficznym stanowiącym integralną część niniejszej decyzji.

1. Rodzaj inwestycji: budowa obiektu infrastruktury technicznej – linii kablowej oświetlenia drogowego.
2. Warunki i szczegółowe zasady zagospodarowania terenu oraz jego zabudowy:
 - a) ustalenia dotyczące warunków i wymagań kształtowania ładu przestrzennego:
 - budowa linii kablowej oświetlenia drogowego,
 - parametry projektowanej inwestycji powinny być zgodne z projektem technicznym,
 - instalowane urządzenia powinny spełniać wymagania norm oraz posiadać odpowiednie atesty,
 - przyłączane urządzenia powinny posiadać wymagane odporność na zaburzenia elektromagnetyczne oraz powinny być tak skonstruowane, aby nie wywoływały w swoim środowisku zaburzeń elektromagnetycznych o wartościach przekraczających odporność na te zaburzenia innych urządzeń występujących w tym środowisku
 - przy budowie kablowej linii kablowej oświetlenia drogowego stosować właściwe odległości od innych sieci i urządzeń,
 - projekt budowlany przedmiotowej inwestycji, zaprojektowanej zgodnie z rozporządzeniem Ministra Transportu i Gospodarki Morskiej z dnia 2 marca 1999 r. w sprawie warunków technicznych jakim powinny odpowiadać drogi publiczne i ich usytuowanie (Dz.U. z 1999 r. Nr 43, poz.430), należy uzgodnić z GDDKiA Oddział w Gdańsku.



Przejrzysta
Gmina

tel. (52) 395 48 10
fax. (52) 395 48 11
urząd_miejski@czersk.pl
www.czersk.pl

GINA CZERSK
NIP GMINY: 555-19-08-979
REGON GMINY: 092351274

URZĄD MIEJSKI W CZERSKU
NIP URZĘDU: 555-10-04-060
REGON URZĘDU: 000528899



- należy zachować odległość od lasu zgodną z przepisami odrębnymi,
 - projekt techniczny winien odpowiadać wymaganiom przepisów szczególnych,
- b) ustalenia dotyczące ochrony środowiska, przyrody i krajobrazu oraz dziedzictwa kulturowego i zabytków oraz dóbr kultury współczesnej:
- inwestycja w rozumieniu właściwych przepisów nie zalicza się do przedsięwzięć mogących znacząco oddziaływać na środowisko, w związku, z czym nie wymaga przeprowadzenia postępowania w sprawie oceny oddziaływania na środowisko,
 - inwestycja leży w granicy Obszaru Natura 2000 "Bory Tucholskie" PLB 220009; na etapie projektu i realizacji inwestycji należy chronić siedliska przyrodnicze oraz siedliska gatunków roślin i zwierząt, a także ograniczyć negatywny wpływ na gatunki, dla których został wyznaczony Obszar Natura 2000,
 - planowana inwestycja leży na terenie Tucholskiego Parku Krajobrazowego. Należy przestrzegać zakazów zgodnych z przepisami odrębnymi,
 - planowana inwestycja leży poza obszarami objętymi ochroną konserwatorską,
 - planowana inwestycja nie może ograniczać dotychczasowych funkcji zagospodarowania terenu występujących na działkach sąsiednich,
 - w trakcie przygotowania i realizacji inwestycji należy zapewnić oszczędne korzystanie z terenu,
 - w trakcie prac budowlanych inwestor jest zobowiązany uwzględnić ochronę środowiska na obszarze prowadzenia prac, a w szczególności ochronę gleby, zieleni, naturalnego ukształtowania terenu i stosunków wodnych,
 - przy prowadzeniu prac budowlanych dopuszcza się wykorzystanie i przekształcanie elementów przyrodniczych wyłącznie w takim zakresie, w jakim jest to konieczne w związku z realizacją przedmiotowej inwestycji,
 - jeżeli ochrona elementów przyrodniczych nie jest możliwa, należy podjąć działania mające na celu naprawienie wyrządzonych szkód, a w szczególności przez kompensację przyrodniczą,
 - w przypadku odkrycia w trakcie realizacji inwestycji, przedmiotu, który posiada cechy zabytku lub wykopaliska archeologicznego osoby prowadzące roboty budowlane i ziemne są zobowiązane zabezpieczyć znaleziska, wstrzymać wszelkie roboty mogące je uszkodzić lub zniszczyć i niezwłocznie powiadomić Wojewódzkiego Konserwatora Zabytków,
 - należy przestrzegać innych warunków wynikających z przepisów szczególnych,
- c) ustalenia dotyczące obsługi w zakresie infrastruktury technicznej i komunikacji:
- włączenie projektowanego odcinka infrastruktury technicznej w istniejącą sieć na warunkach wydanych przez dysponenta sieci,
- d) wymagania dotyczące ochrony interesów osób trzecich:
- uzyskać pisemne zgody właścicieli działek, przez które przechodzi inwestycja,
 - chronić uzasadnione interesy dysponentów uzbrojenia terenu oraz działek sąsiednich.
3. Linie rozgraniczające teren inwestycji oraz oznaczenia graficzne przedstawiono na mapie stanowiącej załącznik do niniejszej decyzji.

UZASADNIENIE

W dniu 1.06.2015 r. Gmina Czersk, ul. Kościuszki 27, 89-650 Czersk, w imieniu której wniosek złożył Pan Edmund Krut wystąpiła z wnioskiem do Burmistrza Czerska w sprawie ustalenia lokalizacji inwestycji celu publicznego polegającej na budowie linii kablowej oświetlenia drogowego na działkach o nr ewid. 286, 244/1, położonych w miejscowości Gutowiec, gm. Czersk.

Zgodnie z art. 53 ust. 3 Ustawy z dnia 27 marca 2003 r. o planowaniu i zagospodarowaniu przestrzennym (Dz. U. z 2015 r. poz. 199), dokonano analizy warunków i zasad zagospodarowania

terenu oraz jego zabudowy wynikających z przepisów odrębnych oraz stanu faktycznego i prawnego terenu, na którym przewiduje się realizację inwestycji.

Na podstawie art. 6 ustawy z 21 sierpnia 1997 r. o gospodarce nieruchomościami (Dz. U. z 2014 r. poz. 518 z późn. zm.) powyższą inwestycję zalicza się do inwestycji celu publicznego.

W związku z tym, że dla terenu objętego inwestycją Gmina Czersk nie posiada aktualnego miejscowego planu zagospodarowania przestrzennego określenie sposobów zagospodarowania i warunków zabudowy następuje w drodze decyzji o ustaleniu lokalizacji inwestycji celu publicznego, przy czym lokalizację inwestycji celu publicznego ustala się w drodze decyzji o lokalizacji inwestycji celu publicznego. Projekt decyzji o lokalizacji inwestycji celu publicznego przygotował dnia 15.06.2015 r. mgr Rafał Łucki, posiadający kwalifikacje do wykonywania zawodu urbanisty uzyskane na podstawie ustawy z 15 grudnia 2000 r. o samorządach zawodowych architektów, inżynierów budownictwa i urbanistów (Dz. U. z 2013 r. poz. 932 i 1650).

Zgodnie z art. 53 ust. 1 Ustawy z dnia 27 marca 2003 r. o planowaniu i zagospodarowaniu przestrzennym (Dz. U. z 2015 r. poz. 199) o wszczęciu i przebiegu postępowania w sprawie wydania decyzji o ustaleniu lokalizacji inwestycji celu publicznego w sposób zwyczajowo przyjęty ogłoszono przez obwieszczenie na tablicy ogłoszeń Urzędu Miasta i Gminy w Czersku, a inwestora oraz właścicieli i użytkowników wieczystych nieruchomości, której dotyczy inwestycja zawiadomiono na piśmie.

Zgodnie z art. 53 ust. 4 pkt 8 Ustawy z dnia 27 marca 2003 r. o planowaniu i zagospodarowaniu przestrzennym (Dz. U. z 2015 r. poz. 199), ze względu na położenie na obszarach objętych ochroną na podstawie przepisów o ochronie przyrody/, decyzję wydaje się po uzgodnieniu z regionalnym dyrektorem ochrony środowiska.

Zgodnie z art. 53 ust. 4 pkt 9 Ustawy z dnia 27 marca 2003 r. o planowaniu i zagospodarowaniu przestrzennym (Dz. U. z 2015 r. poz. 199) w związku z tym, że teren przedmiotowej inwestycji jest przyległy do pasa drogowego decyzję wydaje się po uzgodnieniu z właściwym zarządcą drogi.

W związku z powyższym należało orzec jak w sentencji niniejszej decyzji.

POUCZENIE

Przed uzyskaniem pozwolenia na budowę należy uzyskać decyzję o wyłączeniu z produkcji użytków rolnych lub postanowienie o braku konieczności uzyskania takiej decyzji. W celu uzyskania pozwolenia na budowę należy złożyć wniosek do Starostwa Powiatowego w Chojnicach. Do wniosku o udzielenie pozwolenia na budowę należy dołączyć:

- 4 egz. projektu budowlanego wraz z opiniami, uzgodnieniami, pozwoleniami i innymi dokumentami wymaganymi przepisami szczególnymi oraz zaświadczeniem, o którym mowa w art. 12 ust. 7 Ustawy z dnia 7 lipca 1994 r. - Prawo Budowlane (Dz. U. 2013 poz. 1409 z późn. zm.),
- decyzję o wyłączeniu z produkcji rolnej terenu objętego inwestycją w przypadku podlegającym wymaganiom przepisów szczególnych,
- oświadczenie o posiadanym prawie do dysponowania nieruchomością na cele budowlane,
- niniejszą decyzję o ustaleniu lokalizacji inwestycji celu publicznego.

Decyzja niniejsza nie rodzi praw do terenu oraz nie narusza prawa własności i uprawnień osób trzecich. Wnioskodawcy, który nie uzyskał prawa do dysponowania nieruchomością przeznaczoną na cele budowlane nie przysługuje roszczenie o zwrot nakładów poniesionych w związku z otrzymaną decyzją o ustaleniu lokalizacji inwestycji celu publicznego. Decyzja nie może być przeniesiona na rzecz innej osoby. Decyzja traci ważność, jeżeli inwestor nie uzyska prawa do dysponowania nieruchomością na cele budowlane lub prawa do dysponowania nieruchomością na czas prowadzenia robót, bądź też utraci te prawa.

Decyzja może ulec wygaśnięciu, jeżeli inny wnioskodawca uzyskał pozwolenie na budowę, lub dla terenu objętego inwestycją uchwalono plan miejscowy, którego ustalenia są inne niż w wydanej decyzji.

Od niniejszej decyzji służy odwołanie do Samorządowego Kolegium Odwoławczego w Słupsku, które należy wnieść za pośrednictwem Burmistrza Czerska w terminie 14 dni od dnia jej doręczenia.



Z up. BURMISTRZA

Edmund Krut
Naczelnik Wydziału

Decyzja niniejsza stała się
ostateczna z dniem 14.09.2015r.



Z up. BURMISTRZA

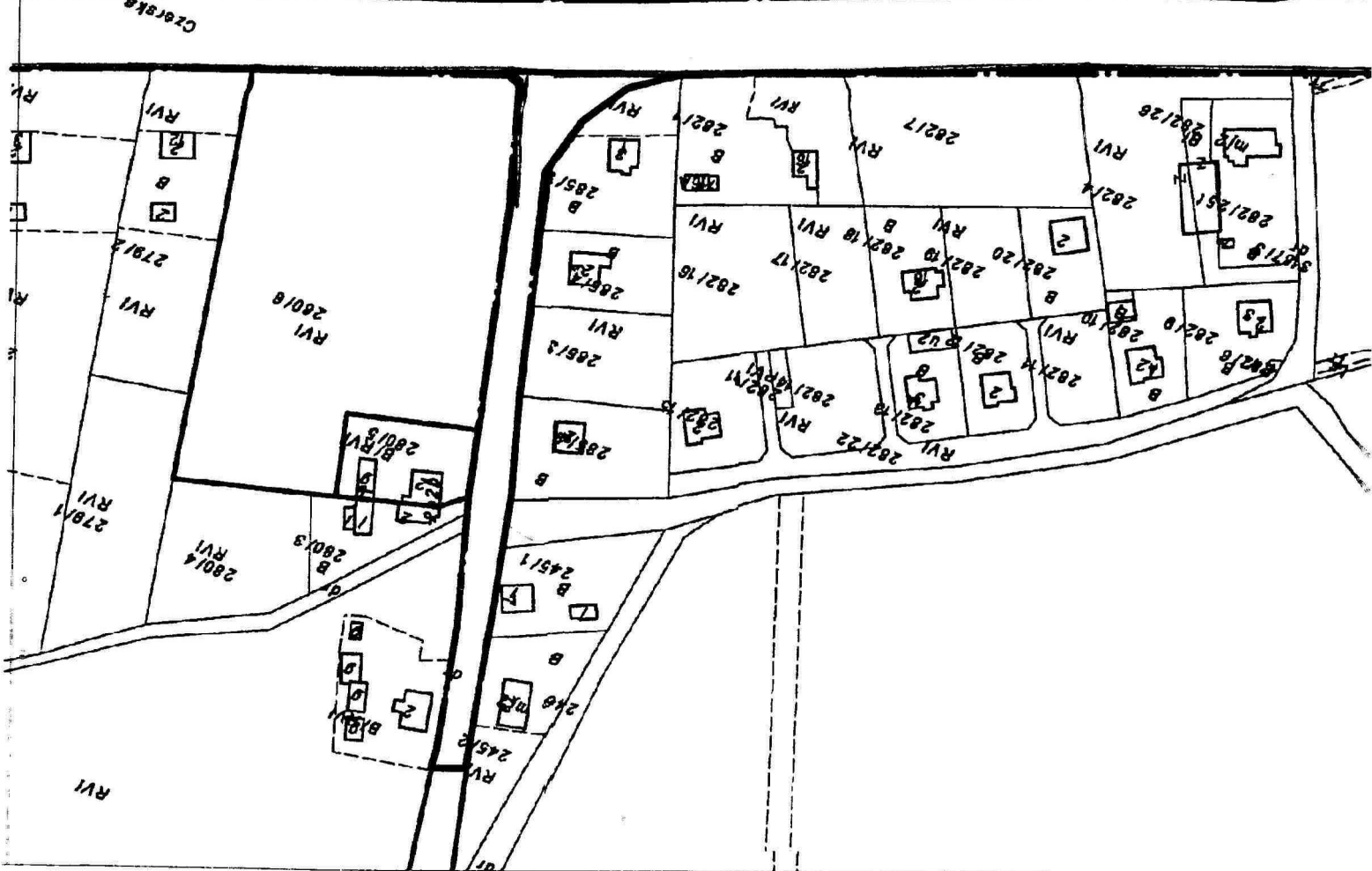
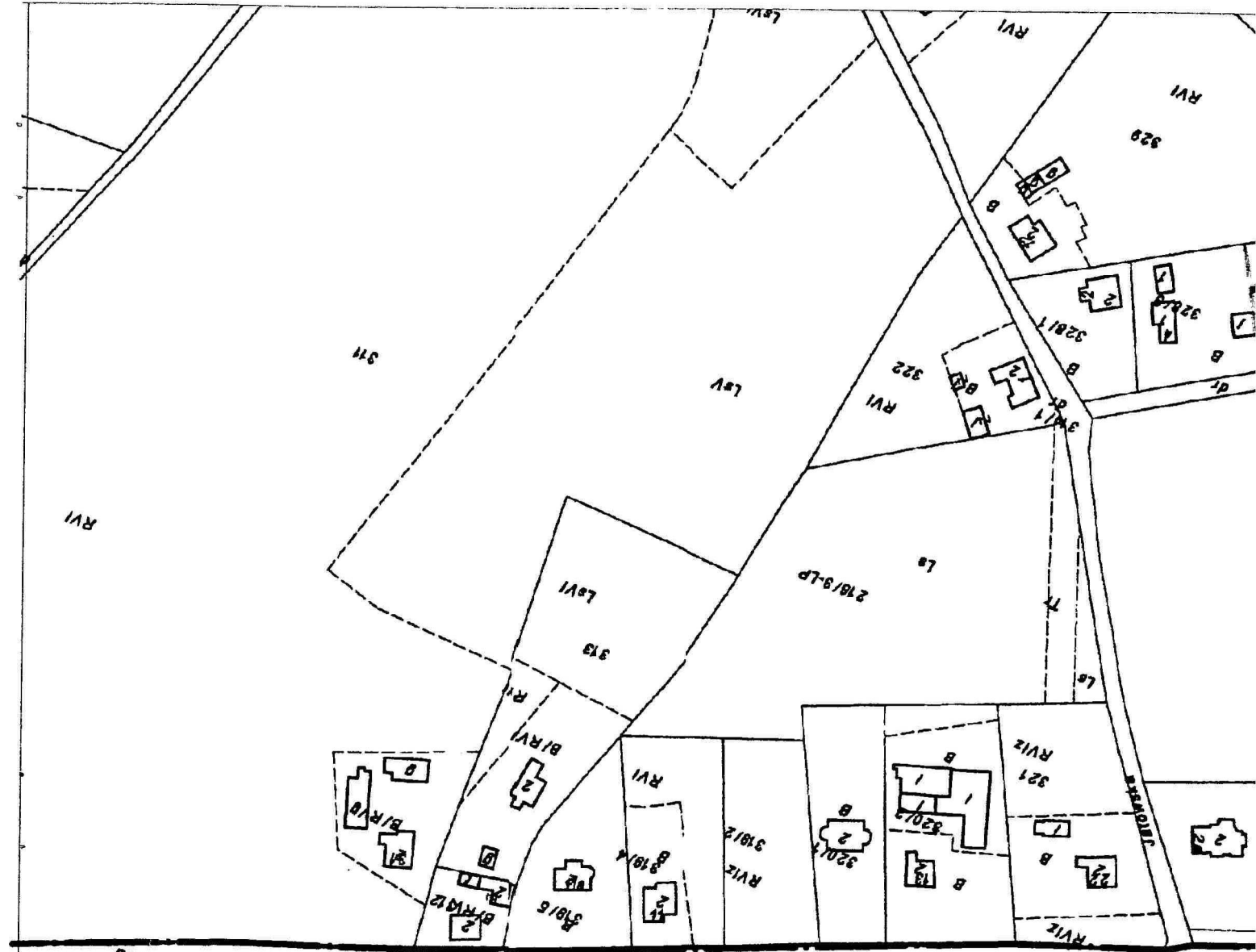
Przemysław Bloch
Zastępca Naczelnika

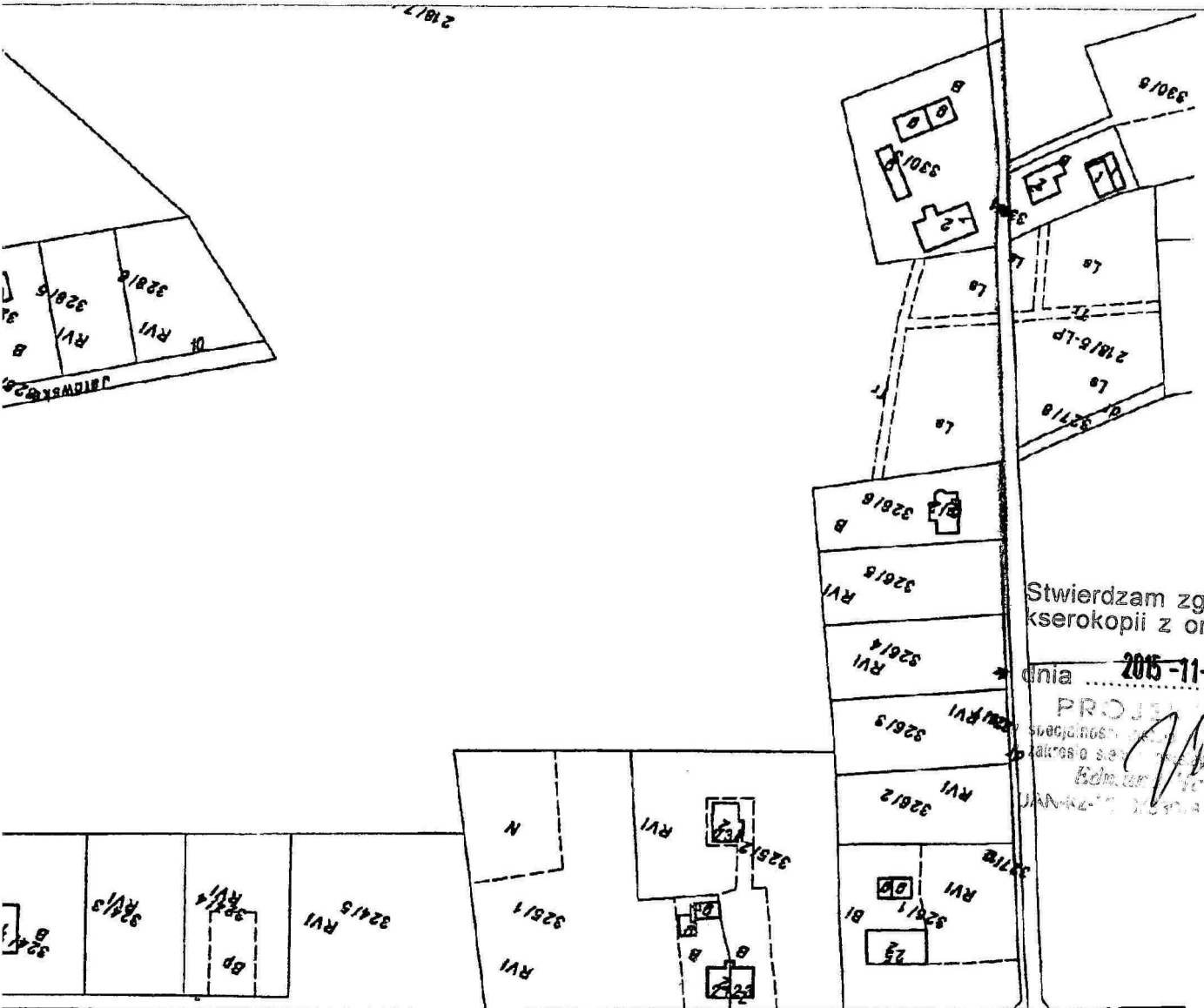
Załączniki:

- załącznik graficzny do decyzji,

Otrzymują:

1. Gmina Czersk
2. Pozostałe strony wg rozdzielnika
3. a/a (AF za AGI)

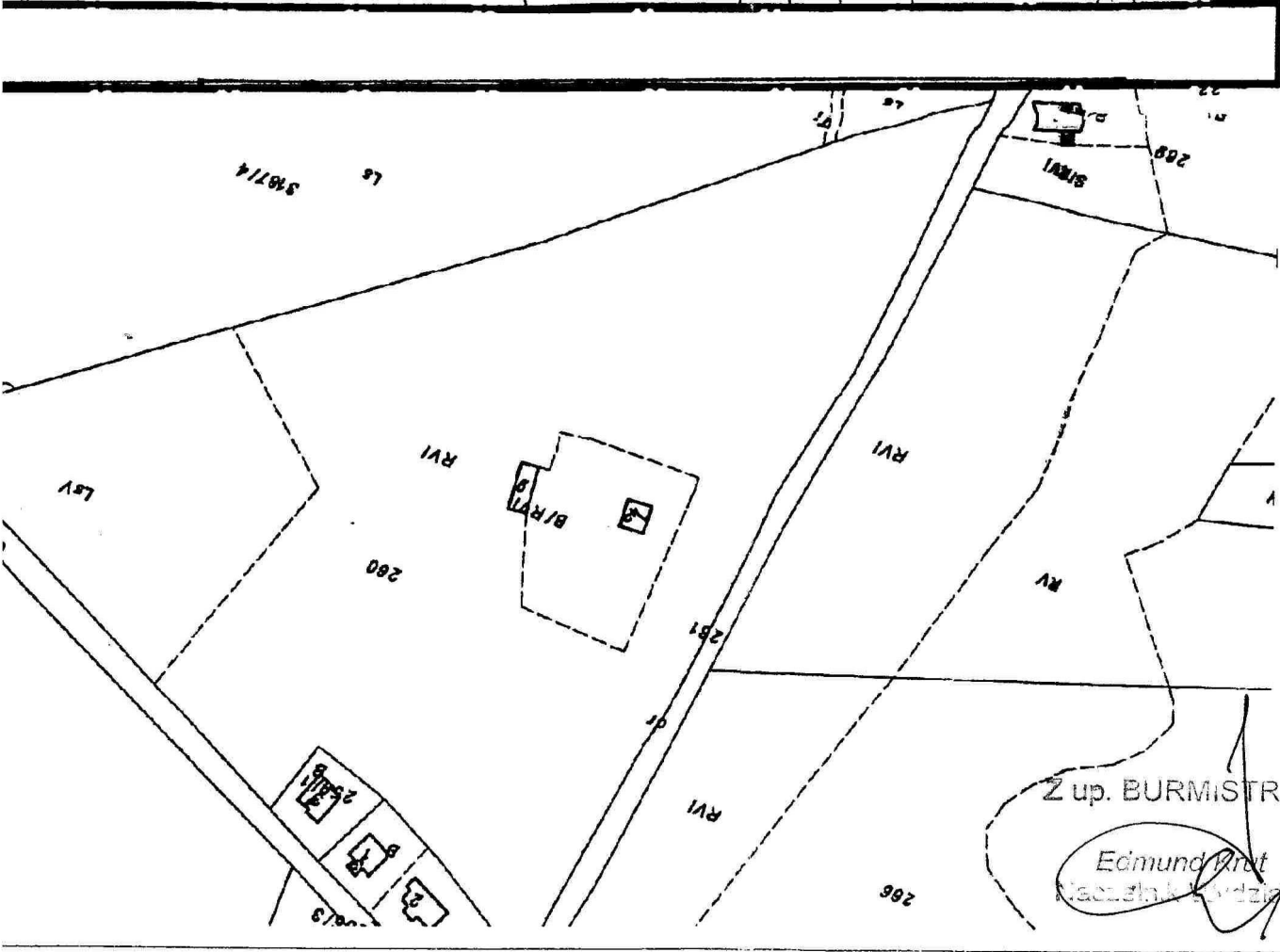




Stwierdzam zgodność
kserokopii z oryginałem

dnia 2015-11-10

PROJEKT
Załącznik nr 1
Załącznik nr 2
Załącznik nr 3
Załącznik nr 4
Załącznik nr 5
Załącznik nr 6
Załącznik nr 7
Załącznik nr 8
Załącznik nr 9
Załącznik nr 10
Załącznik nr 11
Załącznik nr 12
Załącznik nr 13
Załącznik nr 14
Załącznik nr 15
Załącznik nr 16
Załącznik nr 17
Załącznik nr 18
Załącznik nr 19
Załącznik nr 20
Załącznik nr 21
Załącznik nr 22
Załącznik nr 23
Załącznik nr 24
Załącznik nr 25
Załącznik nr 26
Załącznik nr 27
Załącznik nr 28
Załącznik nr 29
Załącznik nr 30
Załącznik nr 31
Załącznik nr 32
Załącznik nr 33
Załącznik nr 34
Załącznik nr 35
Załącznik nr 36
Załącznik nr 37
Załącznik nr 38
Załącznik nr 39
Załącznik nr 40
Załącznik nr 41
Załącznik nr 42
Załącznik nr 43
Załącznik nr 44
Załącznik nr 45
Załącznik nr 46
Załącznik nr 47
Załącznik nr 48
Załącznik nr 49
Załącznik nr 50
Załącznik nr 51
Załącznik nr 52
Załącznik nr 53
Załącznik nr 54
Załącznik nr 55
Załącznik nr 56
Załącznik nr 57
Załącznik nr 58
Załącznik nr 59
Załącznik nr 60
Załącznik nr 61
Załącznik nr 62
Załącznik nr 63
Załącznik nr 64
Załącznik nr 65
Załącznik nr 66
Załącznik nr 67
Załącznik nr 68
Załącznik nr 69
Załącznik nr 70
Załącznik nr 71
Załącznik nr 72
Załącznik nr 73
Załącznik nr 74
Załącznik nr 75
Załącznik nr 76
Załącznik nr 77
Załącznik nr 78
Załącznik nr 79
Załącznik nr 80
Załącznik nr 81
Załącznik nr 82
Załącznik nr 83
Załącznik nr 84
Załącznik nr 85
Załącznik nr 86
Załącznik nr 87
Załącznik nr 88
Załącznik nr 89
Załącznik nr 90
Załącznik nr 91
Załącznik nr 92
Załącznik nr 93
Załącznik nr 94
Załącznik nr 95
Załącznik nr 96
Załącznik nr 97
Załącznik nr 98
Załącznik nr 99
Załącznik nr 100



Z up. BURMISTRZA

Edmund Wroś
Naczelnik Wydziału

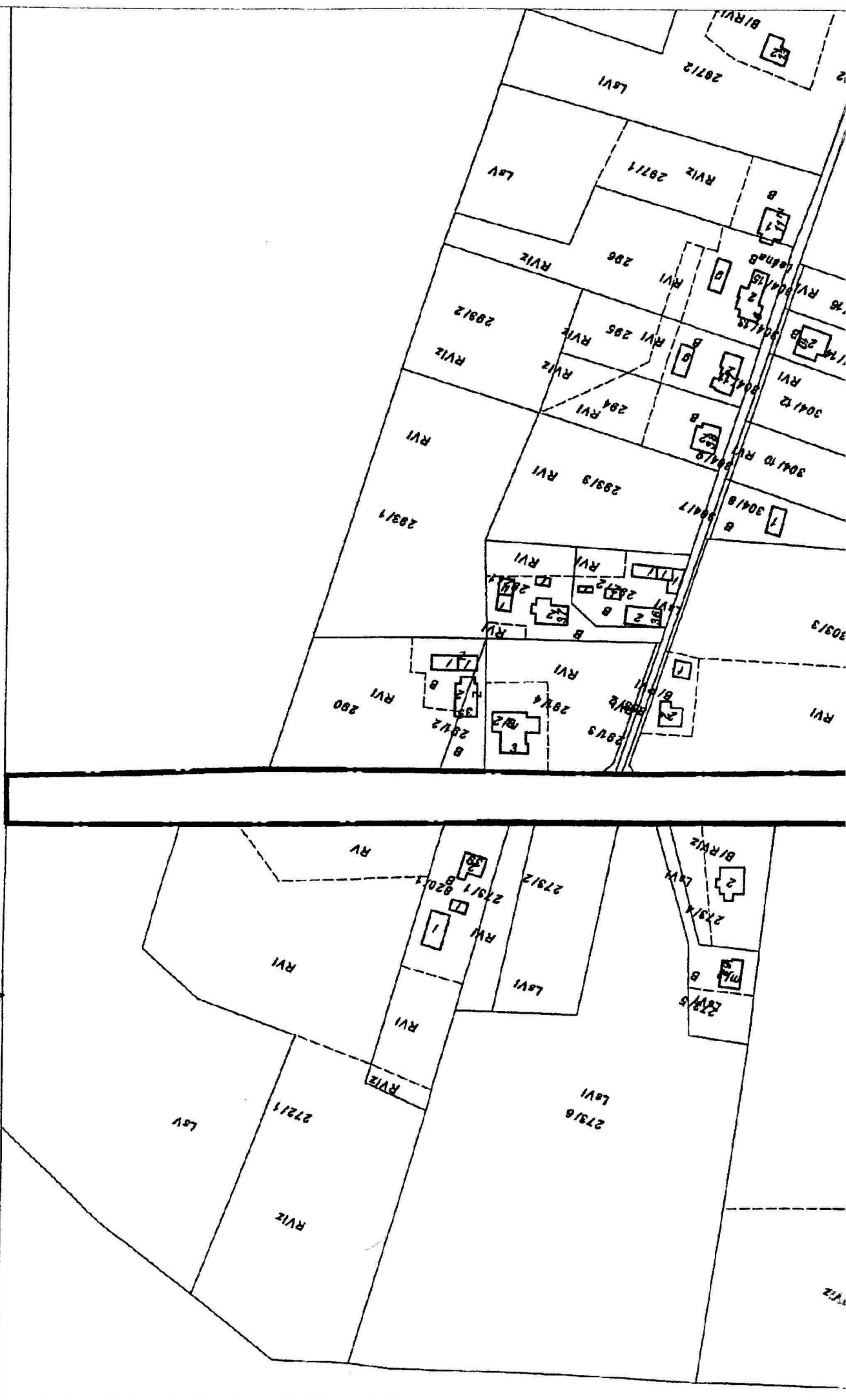
ZAŁĄCZNIK GRAFICZNY DO DECYZJI
WG 6733.20.2015
z dnia 26.08.2015

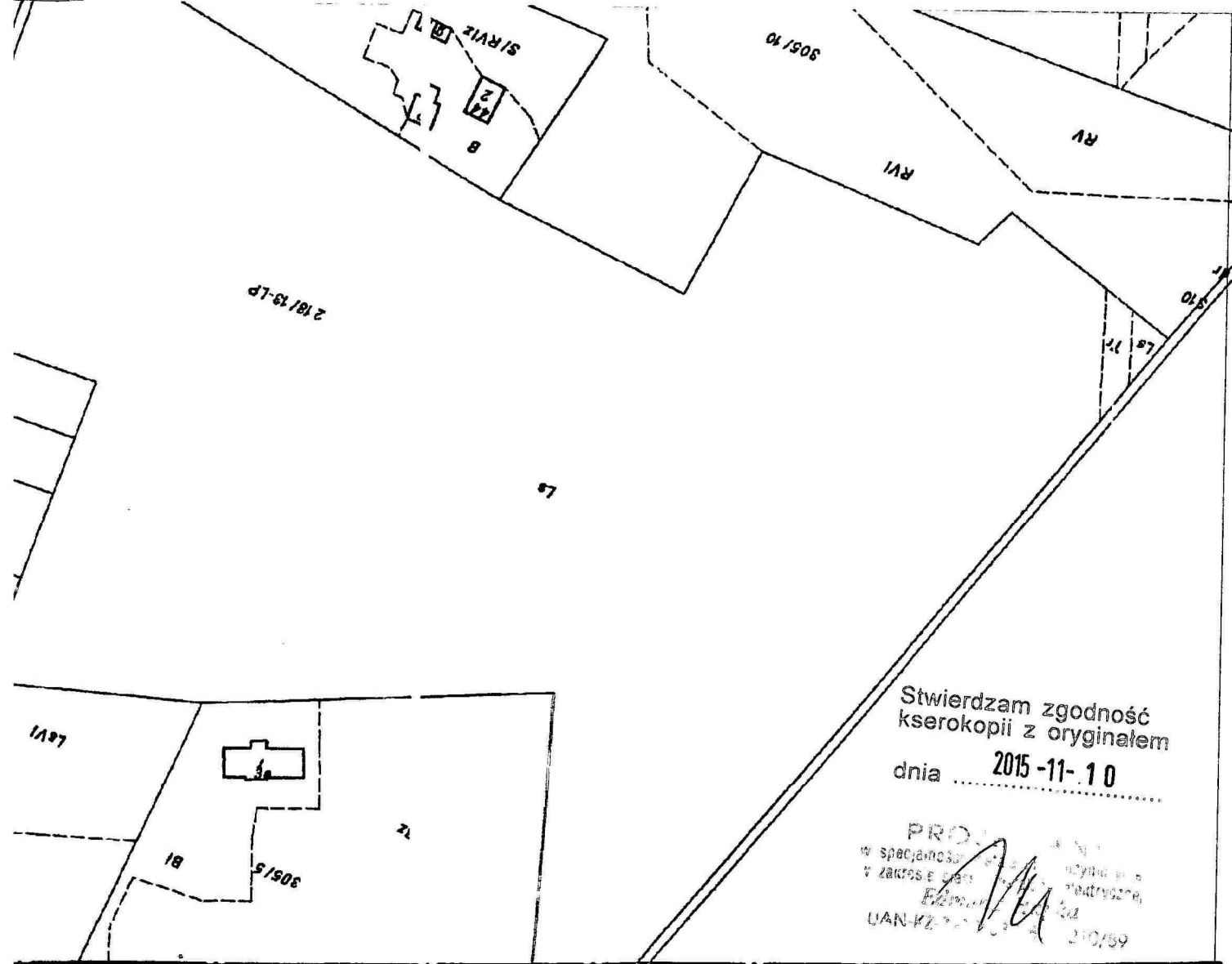
OZNACZENIA

linie rozgraniczające teren inwestycji

SKALA 1:2000

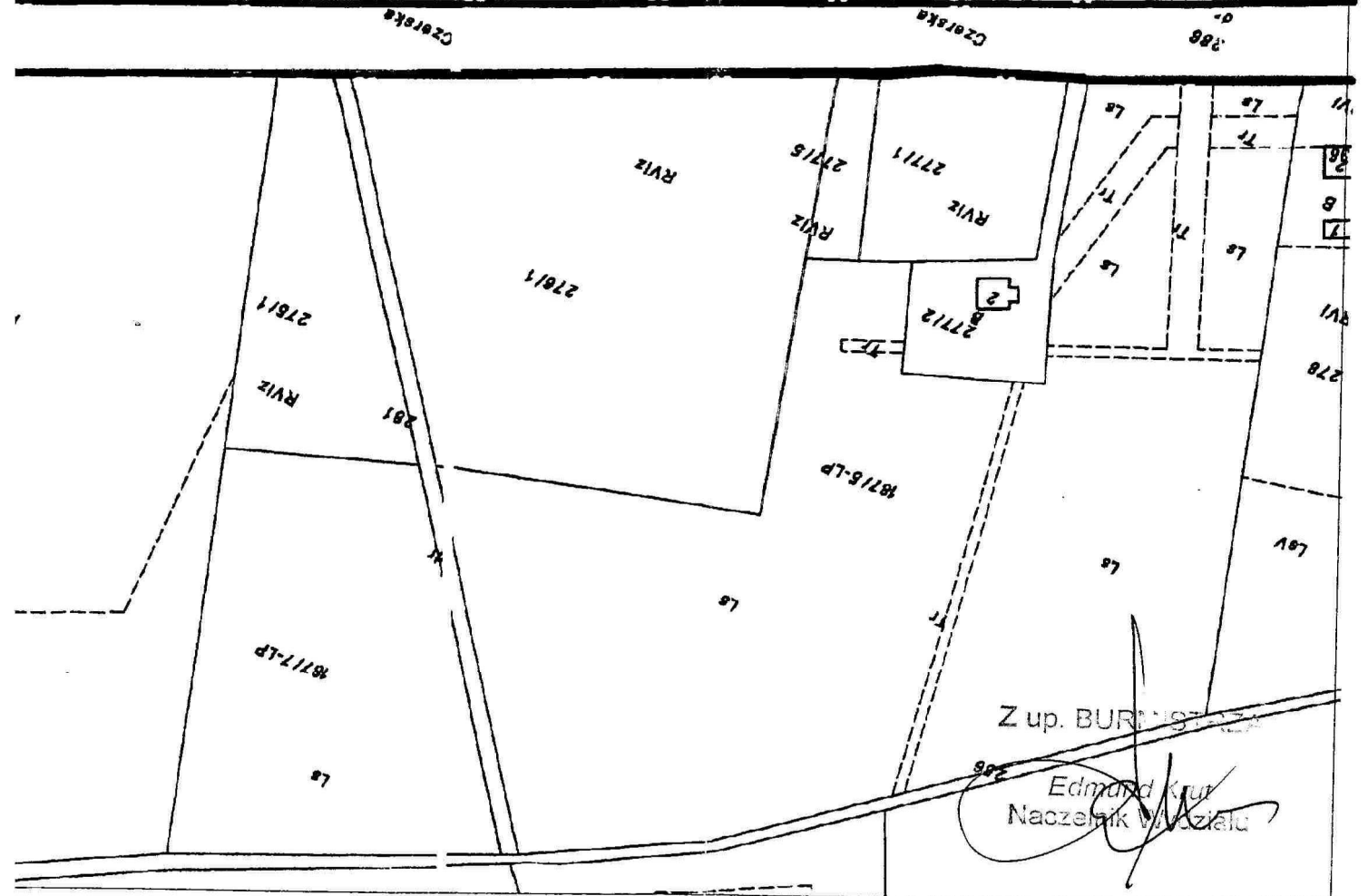
Projekt decyzji przygotował
mgr Rafał Łucki, posiadający kwalifikacje do wykonywania
zawodu urbanisty uzyskane na podstawie ustawy
z 15 grudnia 2000 r. o samorządach zawodowych architektów,
inżynierów budownictwa i urbanistów.





Stwierdzam zgodność
kserokopii z oryginałem
dnia 2015-11-10

PROJ. ...
w specjalności ...
v zakres ...
Edmund K...
UAN-KZ...



Z up. BUR...
Edmund K...
Naczelnik Wydziału

1

LEGENDA

kształt d/c projektowych
1: 500

poziom odniesienia (Krasnotad)
numerycznej
składowe w zakresie

①

Istn. ZKP

②

Proj. złącze ZK1x-1P

③

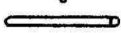
Proj. szafka oświetlenia drogowego SO

④

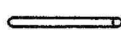
Proj. kabel przyłącza YAKXS4x35 - 5+3m

Proj. kabel ośw. YAKXS4x35 - 1614m(1368m)

Proj. latarnia ośw.



Proj. rura ochronna AROT DVK 75mm



Proj. rura ochronna AROT SRS 110

33m(trasy 26m)

Długość odcinka kabla

Projektowane uziemienie $R < 5 \text{ om}$

ROWANIA TERENU LOWA OŚWIETLENIA DROGOWEGO OWCU

RSK

SK UL. KOŚCIUSZKI 27

5960100.00
6490700.00

STAROSTA CHOJNICKI

za dokumentacja nr GE.6630 3.2.2. 2015
przedmiotem narady koordynacyjnej przeprowadzonej w
Wydzielu Geodezji Starostwa Powiatowego w
ach przy ulicy Czułchowskiej 38 dnia 11.09.2015
ie:

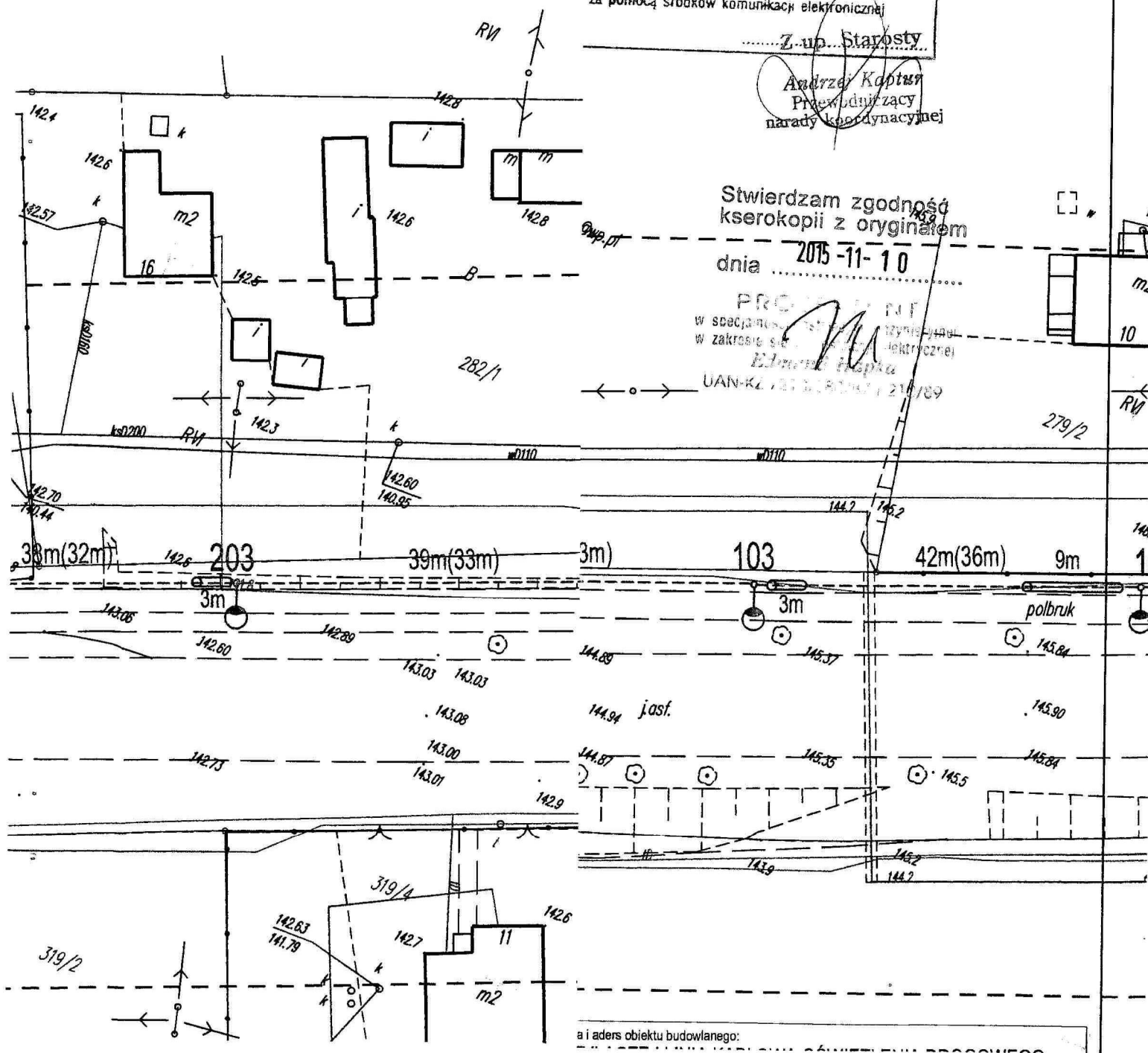
zebrania zainteresowanych podmiotów
za pomocą środków komunikacji elektronicznej

Z up. Starosty

Andrzej Kaptur
Przewodniczący
narady koordynacyjnej

Stwierdzam zgodność
kserokopii z oryginałem
dnia 2015-11-10

PROJEKT
w specjale...
w zakresie...
Elektronika
UAN-KZ... 21/189



a i aders obiektu budowlanego:

WYKAZ UZGODNIEŃ BRANŻOWYCH

Lp.	Nazwa jednostki uzgadniającej	Ugod. na str.
1	ENEA Operator Sp. z o.o. Rejon Dystrybucji Chojnice 89-600 Chojnice, ul. 14 Lutego 15	15 i 16
2	Burmistrz Czerska 89-650 Czersk ul. Kościuszki 27	15 i 16a
3	Generalna Dyrekcja Dróg Krajowych i Autostrad Oddział w Gdańsku 80-354 Gdańsk, ul. Subisława 5	17-19

PROJEKT ZAGOSPODAR
PRZYŁĄCZE I LINIA KAB
ULICA CZERSKA W GUT
INWESTOR: GMINA CZER
89-650 CZER
jest załącznik

Uzgodzenie Nr 4230.1.96.2016 z dnia 09.03.2016

Droeg : #anha nr 44 Dwoorcowa w Centoscan , Zdi Wb 29/11

1/robota w pasie drogowym

wniosek inwestycyjny

2/ odległość obiektów budowlanych od krawędzi jezdnii;

31 Wipodunus; W. variegatus; W. variabilis

[illegible][illegible]

pleczec mienia i bodpis
Edmund Baran

Naczelnik Wydziału

U

Figure 1

27A

$$\frac{122.88}{140 m}$$

—

116 10m(34m)

44m)	110	40m(5m)
------	-----	---------

1228

1

152.70

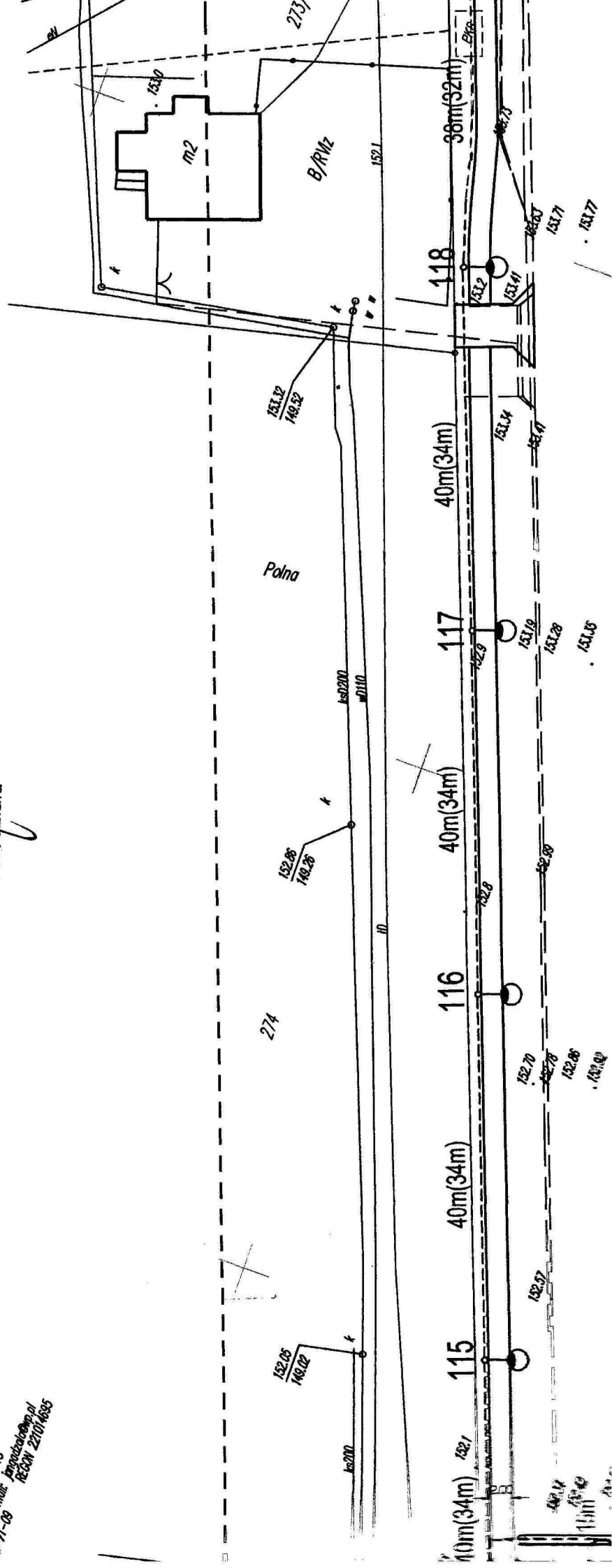
8/29 8/29

98251/15286

10/27/19

REGION 271014695

• • • • •



Nr rys.:

ENEA Operator Sp. z o.o.
Rejon Dystrybucji Chojnice
Dyrektor

Janusz Frączek

152.05
149.02

152.13
149.19

40m(34m)

115

40m(34m)

119

40m(34m)

120

15m

152.57

152.64

152.35

152.1

151.8

152.3

151.9

151.96

149.52

151.96

149.60

114/1

do Czerska

długość 11m

polbr.

Ri

Nazwa i adres obiektu budowlanego: PRZYŁĄCZE I LINIA KABLOWA OŚWIETLENIA DROGOWEGO ULICA CZERSKA W GUTÓWCU		
Przedmiot:	Data:	Skala:
PROJEKT ZAGOSPODAROWANIA TERENU	10.08.2015	1:500
Działki : 286 244/1		Nr rys.:

PROJEKT ZAGOSPODAROWANIA TERENU
PRZYŁĄCZE I LINIA KABLOWA OŚWIETLENIA DROGOWEGO
ULICA CZERSKA W GUTOWCU
INWESTOR: GMINA CZERSK

89-650 CZERSK UL. KOŚCIUSZKI 27

ENEA Operator Sp. z o.o.
60-479 Poznań, ul. Strzeszyńska 58
Oddział Dystrybucji Bydgoszcz
Rejon Dystrybucji Chojnice
89-600 Chojnice, ul. 14 Lutego 15
tel. 052 397 45 51, fax 052 397 44 38
REGON 300455398, NIP 782-23-77-160

5960100.00
6490700.00

Trasę projektowanych
kablów nN-0.4kV
i lokalizację przyłączy
uzgodniono bez uwag
09. WRZ. 2015

ENEA Operator Sp. z o.o.
Rejon Dystrybucji Chojnice
Dyrektor

Janusz Frączek

Stwierdzam zgodność
kserokopii z oryginałem

dnia 2015-11-10

PROJEKTANT

Specjalność: Projektowanie i wykonanie
instalacji elektrycznych i elektroenergetycznych
w zakresie: sieci energetycznych, urządzeń
elektrycznych, instalacji elektrycznych
i elektroenergetycznych

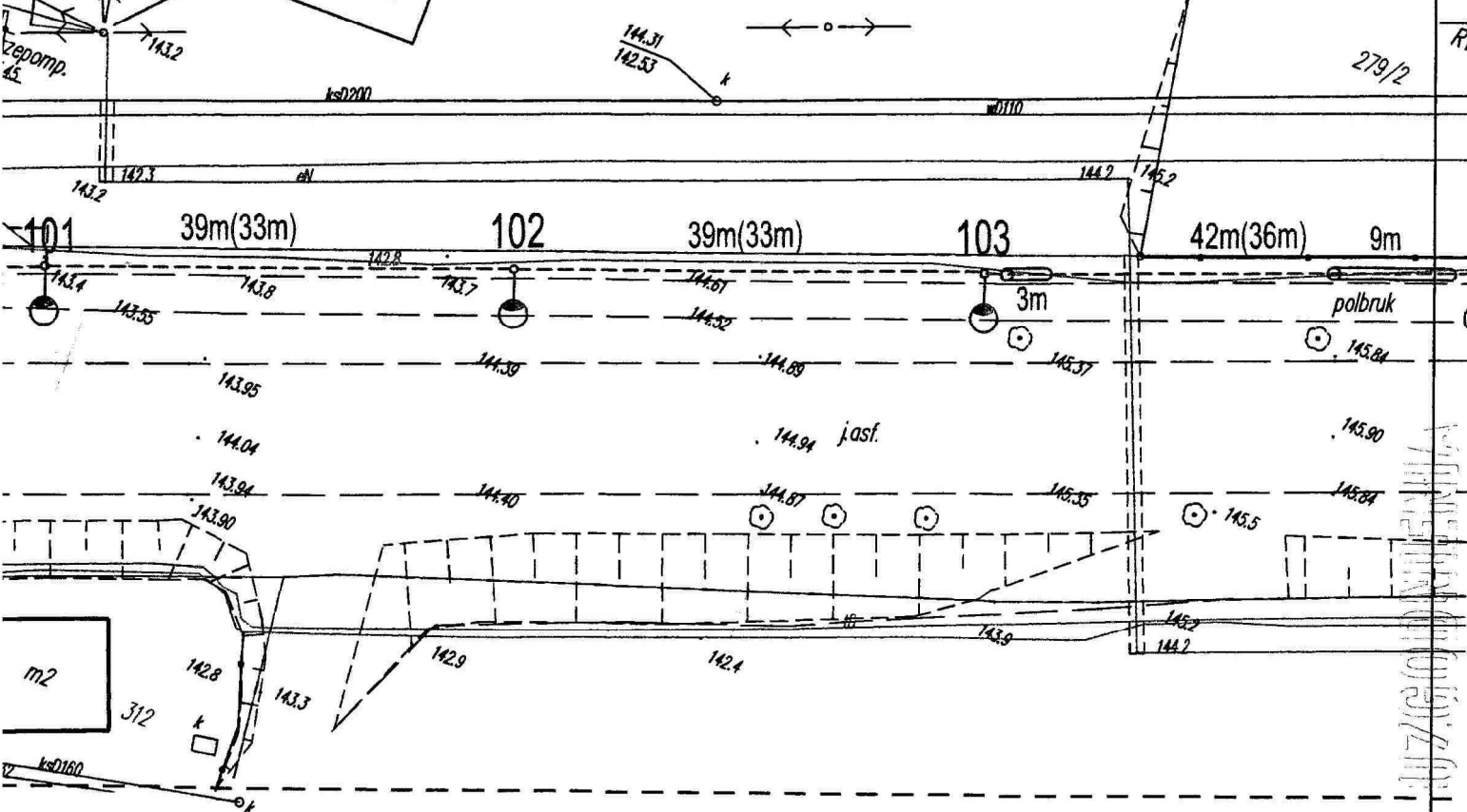
Uchwała Rady Gminy z dnia 27.10.2015r.

Istn. stacja transf.
Gutowiec Wieś.
33296.

280/6

10

279/2



Nazwa i adres obiektu budowlanego:

PRZYŁĄCZE I LINIA KABLOWA OŚWIETLENIA DROGOWEGO
ULICA CZERSKA W GUTOWCU

Gdańsk, dnia 22.10.2015r.

O.GD.Z-3.4340.37.1.2015.ER

Urząd Miejski w Czersku
ul.Kościuszki 27
89-650 Czersk

Dot.: Uzgodnienia projektu: „Przyłącze i linia kablowa oświetlenia drogowego ul.Czerska w Gutowcu” w zakresie lokalizacji słupów oświetlenia drogowego i linii kablowej oświetlenia drogowego w pasie drogowym drogi krajowej nr 22 w msc.Gutowiec.

W odpowiedzi na wniosek z dnia 02.09.2015r. (data wpływu do GDDKiA O/Gdańsk: 09.09.2015r.) oraz wniosku uzupełniającego z dnia 06.10.2015r. (data wpływu do GDDKiA O/Gdańsk: 12.10.2015r.) w ww. sprawie Generalna Dyrekcja Dróg Krajowych i Autostrad Oddział w Gdańsku **uzgadnia** projekt: „Przyłącze i linia kablowa oświetlenia drogowego ul.Czerska w Gutowcu” w zakresie lokalizacji słupów oświetlenia drogowego i linii kablowej oświetlenia drogowego w pasie drogowym drogi krajowej nr 22 (dz. nr 286) w msc.Gutowiec z następującymi warunkami:

1. Trzy przejścia linii kablowej oświetlenia drogowego pod drogą krajową nr 22 wykonać metodą **przewiertu sterowanego** w rurach ochronnych na głębokości minimum 1,5 metra pod nawierzchnią jezdni.
2. Opracować projekt organizacji ruchu na czas robót prowadzonych w pasie drogowym drogi krajowej, zaopiniować ww. projekt w Komendzie Wojewódzkiej Policji w Gdańsku i zatwierdzić w GDDKiA O/Gdańsk,
3. Pas drogowy po wykonanych pracach przywrócić do stanu poprzedniego.
4. Przed przystąpieniem do wykonania robót w pasie drogowym ww. drogi należy zgłosić się do Rejonu GDDKiA w Człuchowie, ul.Wojska Polskiego 1a, celem ustalenia terminu robót i podpisania protokołu przekazania pasa drogowego na czas prowadzonych robót.

W celu uzyskania prawa do dysponowania gruntem tj. działką stanowiącą pas drogowy drogi krajowej nr 22 w msc.Gutowiec należy złożyć wniosek o uzyskanie ww. prawa załączając wypis z ewidencji gruntów dla działki nr 286 w msc.Gutowiec.

Integralną część pisma stanowią opieczetowane pieczęcią GDDKiA O/Gdańsk załączniki graficzne (szt. 2).

Otrzymują:

1. Adresat

2.a/a

Do wiadomości:

① Usługi Projektowe i Nadzory

Branży Elektrycznej

Edmund Hapka

ul.Wiśniowa 2

89-600 Chojnice

2.Rejon GDDKiA w Człuchowie

3.Wydz. Z-2 w/m

Sprawę prowadzi:

Elżbieta Ropel

tel. 58-51-12-428

eropel@gddkia.gov.pl

Generalna Dyrekcja Dróg Krajowych i Autostrad
ZASTĘPCA DYREKTORA ODDZIAŁU W GDAŃSKU

mgr inż. Karol Markowski

W GUTOWCU A CZERSK CZERSK UL. KOŚCIUSZKI 27

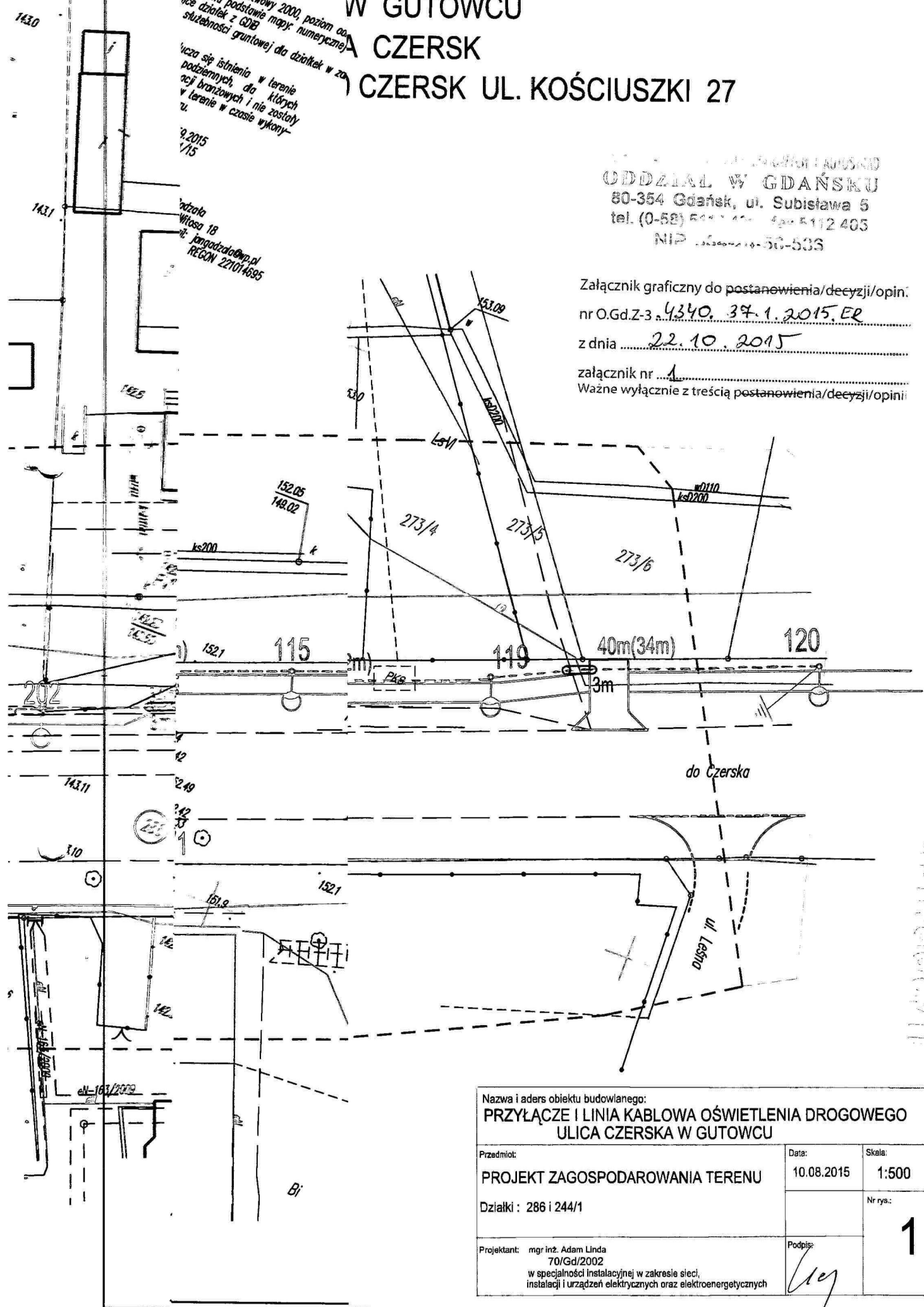
... na podstawie 2000, poziom od
... na podstawie mapy: numerycznej
... z G018
... służebności gruntowej dla działek w 20...

9.2015
1/15

Adresata
Witosa 18
ul. Jagodowa 18
REGON 221014695

ODDZIAŁ W GDAŃSKU
80-354 Gdańsk, ul. Subisława 6
tel. (0-58) 511 11 11 - 5112 405
NIP 58-50-503

Załącznik graficzny do postanowienia/decyzji/opini
nr O.Gd.Z-3 4340.34.1.2015.ER
z dnia 22.10.2015
załącznik nr 1
Ważne wyłącznie z treścią postanowienia/decyzji/opinii



Nazwa i adres obiektu budowlanego: PRZYŁĄCZE I LINIA KABLOWA OŚWIETLENIA DROGOWEGO ULICA CZERSKA W GUTOWCU		
Przedmiot: PROJEKT ZAGOSPODAROWANIA TERENU	Data: 10.08.2015	Skala: 1:500
Działki : 286 i 244/1	Nr rys.: 1	
Projektant: mgr inż. Adam Linda 70/Gd/2002 w specjalności instalacyjnej w zakresie sieci, instalacji i urządzeń elektrycznych oraz elektroenergetycznych	Podpis: <i>[Signature]</i>	

5959850 10
6420750 10

ODDZIAŁ W GDANSKU
80-354 Gdańsk, ul. Subisława 3
tel. (0-58) 5112 400, fax 5112 405
ul. 10-2-30-333

5960100.00
6490700.00

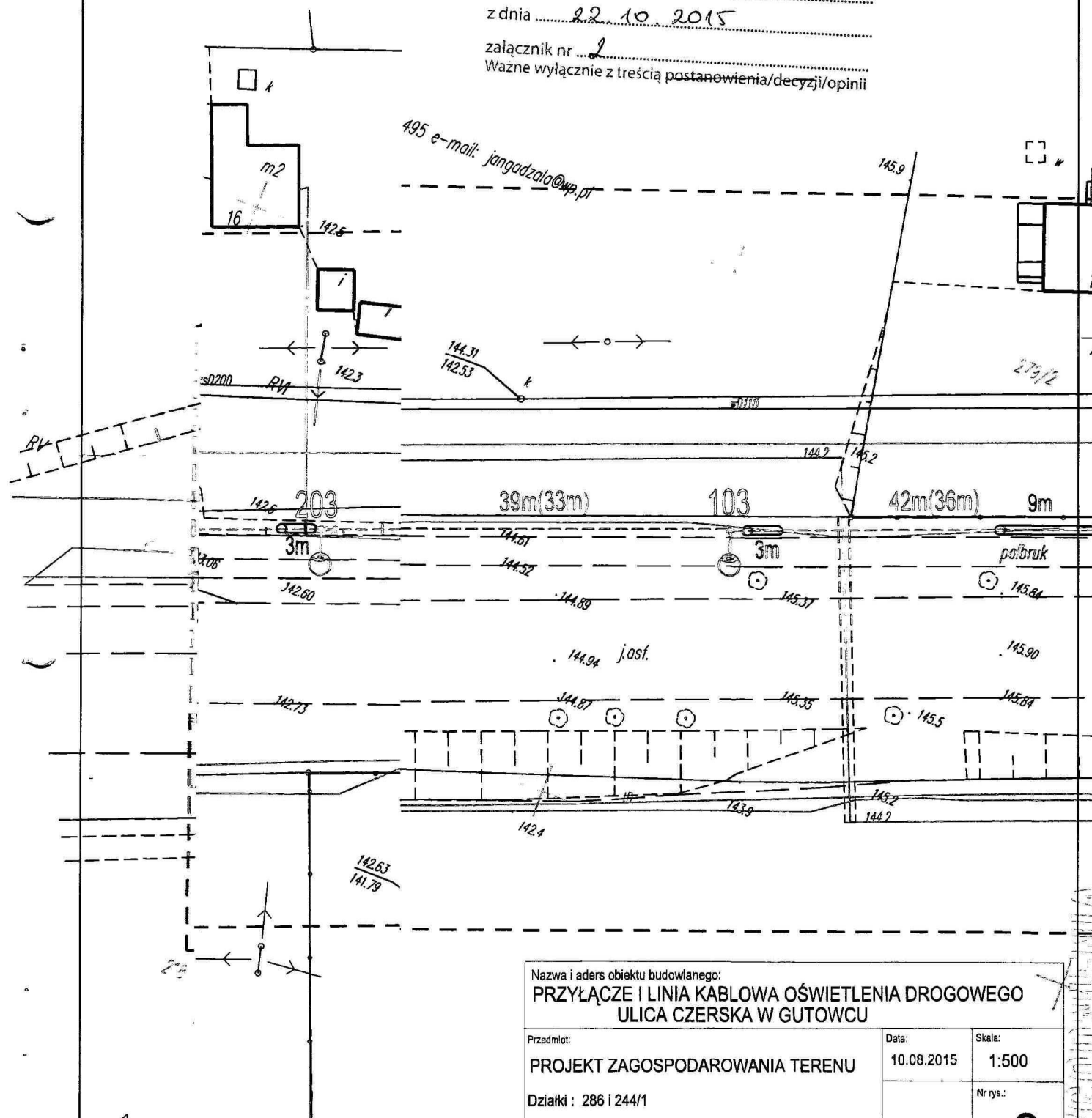
nr O.Gd.Z-3 4340.371.2015.ER

z dnia 22.10.2015

załącznik nr ...

Ważne wyłącznie z treścią postanowienia/decyzji/opinii

495 e-mail: jangadzala@wp.pt



ryżowaniach i zbliżenie
ble należy osłonić rurą

Nazwa i adres obiektu budowlanego:

**PRZYŁĄCZE I LINIA KABLOWA OŚWIETLENIA DROGOWEGO
ULICA CZERSKA W GUTOWCU**

Przedmiot:

PROJEKT ZAGOSPODAROWANIA TERENU

Działki : 286 i 244/1

Data:	
--------------	--

10.08.2015

Skala:

1:500

Nr rys.:	
----------	--

2

Projektant: mgr inż. Adam Linda

70/Gd/2002

w specjalności instalacyjnej w zakresie sieci,
instalacji i urządzeń elektrycznych oraz elektroenergetycznych

Podpis:

Ex

WYKAZ DZIAŁEK

na których projektowana jest budowa linii kablowej oświetlenia drogowego
na działce nr 286 w Gutowcu

Lp	Nr działki	Właściciel-użytkownik wieczysty	Uzgod. na str.
1	286	Generalna Dyrekcja Dróg Krajowych i Autostrad Oddział w Gdańsku	17 -19

Wykonał: Rafał Zalewski

Data: 20.05.2015

Godzina: 09:49:33

SKOROWIDZ DZIAŁEK

Lp.	Nr działki	Ark.	JR	Obręb	Pow. [ha]	Użytek lub klasa		Numer KW lub inne dokumenty	Adres lub położenie
						Rodzaj	Pow. [ha]		
1	280/6	8	G122	Krzyż [0008]	1.0078	RVI	1.0078	SL1C/00020374/2	Gutowiec, ul. Dworcowa
2	286	3	G453	Krzyż [0008]	16.11	dr	16.11	SL1C/00035456/9	
3	244/1	8	G532	Krzyż [0008]	0.64	dr	0.64	SL1C/00044184/7	
4	280/5	8	G570	Krzyż [0008]	0.0958	B-RVI	0.0958	SL1C/00047340/0	Gutowiec, ul. Dworcowa 2b
Suma powierzchni:					17.8536 ha				

, dnia 20-05-2015 r.

URZĄD POWIATOWY

w Chojnicach

Wydział Geodezji

89-600 CHOJNICE

ul. Chławska 38, tel. (52) 3966568

fax (52) 3966568

(nazwa organu wydającego dokument)

Województwo: pomorskie

Powiat: chojnicki

Jednostka ewidencyjna: 220204_5, Czersk - G

WYPIS Z WYKAZU PODMIOTÓW

Data: 20-05-2015 Czas: 09:49:19

Obręb: Krzyż [Nr 0008]

Osoby: 5

Lp.	Dane osoby fizycznej / instytucji	Jednostka rejestrowa
1	Czapiewski Marcin zam. Kłodnia 11, 89-642 Ryteł Czapiewska Karolina Katarzyna zam. Kłodnia 11, 89-642 Ryteł	G570
2	GENERALNA DYREKCJA DRÓG PUBLICZNYCH ODDZIAŁ PÓŁNOCNY W GDAŃSKU REGON: - NIP: -	G453
3	GMINA CZERSK REGON: 092351274 NIP: - siedziba: ul. Kościuszki 27, 89-650 Czersk	G532
4	Godlewska Jagoda Monika zam. ul. Dworcowa 2B, Gutowiec, 89-642 Ryteł	G122
5	SKARB PAŃSTWA REGON: - NIP: -	G453

Sporządził(a): Rafał Zalewski

Podpis: inż. Rafał Zalewski

inspektor
w Wydziale GeodezjiStwierdzam zgodność
kserokopii z oryginałem

dnia 2015-11-10

PROJEKTANT
w specjalności Instalacje i Wyposażenie
w zakresie sieci i instalacji elektrycznej
Edmund Hupka
UAN-XZ-1201/381467, 2014/09

OPIS DO PROJEKTU ZAGOSPODAROWANIA TERENU

1. Przedmiot inwestycji:
Przedmiotem inwestycji jest budowa linii kablowej oświetlenia drogowego na działce nr 286 w Gutowcu gm. Czersk.
2. Istniejący stan zagospodarowania terenu:
Sieć wodociągowa
Sieć kanalizacyjna sanitarna
Sieć telekomunikacyjna
3. Projektowane zagospodarowanie terenu:
Wykonanie budowy linii kablowej oświetlenia drogowego na działce nr 286 w Gutowcu gm. Czersk.
4. Zestawienie powierzchni poszczególnych części zagospodarowania terenu:
Nie dotyczy
5. Dane informujące o wpisie do rejestru zabytków:
Działki i obiekty nie są wpisane do rejestru zabytków i dlatego nie podlegają ochronie.
6. Dane określające wpływ eksploatacji górniczej:
Nie dotyczy
7. Informacje o przewidywanych zagrożeniach:
Projektowana przebudowa nie powoduje zagrożenia dla środowiska oraz higieny i zdrowia dla użytkowników.
8. Inne dane wynikające ze specyfiki obiektu:
Nie dotyczy

PROJEKTANT
w szczególności w zakresie inżynierii
w zakresie sieci i instalacji elektrycznej
Adam Napka
UAM-RZ-72 z 2007/87 i 210/89

OPIS TECHNICZNY

1. Przedmiot opracowania

Przedmiotem opracowania niniejszego projektu budowlanego jest budowa oświetlenia drogowego na działce nr 286 w Gutowcu. Inwestorem jest Gmina Czersk. Zasilanie, pomiar energii, szafka oświetleniowa z sterowaniem i wyprowadzenie obwodów oświetleniowych przez działkę nr 244/1 według odrębnego projektu.

2. Podstawa opracowania

Projekt opracowano na zlecenie Gminy Czersk. Podstawą do opracowania były:

- a) warunki przyłączenia do sieci elektroenergetycznej ENEA Operator Sp. z o.o. Rejon Dystrybucji Chojnice,
- b) decyzja o ustaleniu lokalizacji inwestycji celu publicznego
- c) obowiązujące przepisy budowy, rozporządzenia i normy,
- d) karty katalogowe,
- e) uzgodnienia,
- f) wizja na obiekcie,
- g) mapa 1:500

3. Dane ogólne

- | | | |
|-------------------------------|---|---|
| - stacja transformatorowa | – | Gutowiec - 33296, |
| - napięcie sieci zasilającej | – | 400/230V, |
| - dodatkowa moc szczytowa | - | 4,62 kW, |
| - pomiar energii elektrycznej | – | projektowany licznik energii w złączu kablowo-pomiarowym ZK1x-1P nr 400A przy ulicy Dworcowej |
| - ochrona od porażeń | – | wyłączanie szybkie, |
| - granica stron | - | zaciski na wyjściu przewodów od zabezpieczenia w złączu, w kierunku instalacji Klienta |

4. Zakres projektu

Niniejszy projekt obejmuje:

- linię kablową oświetlenia drogowego,
- ochronę od porażeń.

5. Linia kablowa oświetlenia drogowego

Od granicy działki nr 244/1 w działce nr 286 wykonać linie kablowe oświetlenia drogowego kablem YAKXS 4x35mm² o łącznej długości 1587m (trasy 1341m). Linie zaprojektowano z podziałem na dwa obwody. Trasa kabli pokazana jest na rysunku nr 1 i 2.

Na latarnie w ilości 42 szt zastosować słupy stalowe, ocynkowane, okrągłe, zbieżne, o wysokości 9m z profili cienkościennych na prefabrykowanych fundamentach. Fundamenty zabudować przy krawędzi krawężników chodników po zewnętrznej stronie ścieżki w stosunku do drogi. W przypadku braku miejsca pomiędzy chodnikiem, a granicą działki dopuszcza się zastosowanie słupów bez fundamentów. Wysięgniki jednoramienne, stalowe, ocynkowane. Oprawy oświetleniowe LED, 100W, korpus z aluminium, 5-cio poziomowa regulacja mocy, IP66, klosz IK08. W wnękach słupów zabudować izolacyjne złącza bezpiecznikowe typu IZK-2-01 z zabezpieczeniami Bi Wts 10A, fazowe IZK-2-02, zerowe IZK-2-03.

Wytyczenie trasy kabla i lokalizację słupów zlecić do Biura Geodezji. Kabel układać na 10cm warstwie piasku linią falistą, na głębokości 0,7m. Przy słupach pozostawić 1,0m zapasy kabli. Promień średnicy zginania kabla nie może być mniejszy niż 10-cio krotna średnica kabla. Z uwagi na istniejące instalacje podziemne kabel na skrzyżowaniach ułożyć w rurach ochronnych DVK75 mm. Na skrzyżowaniach z ulicami podrzędnymi kabel ułożyć w rurze ochronnej AROT typu SRS 110 mm. Na skrzyżowaniu z ul. Czerską (w trzech miejscach) i pod chodnikiem w prześle 108 – 109 kable ułożyć w rurach SRS-G 110mm. Rury na głębokości 1,5 m pod nawierzchnią jezdni ułożyć metodą przewiertu sterowanego. Kabel ułożony w ziemi zaopatrzyć co 10m i przy słupach w oznaczniki, które powinny zawierać napis: „YAKXS 4x35mm² 2015 oświetlenie Gmina Czersk”. Ułożony kabel przysypać 10cm warstwą piasku i następnie 15cm warstwą ziemi rodzimej na której ułożyć folię kablową koloru niebieskiego. Rów kablowy zasypywać warstwami, ubijając poszczególne warstwy. Nadmiar ziemi uformować nad wykopem dla późniejszego osiadania.

Przed zasypaniem zgłosić do odbioru przez Inspektora Nadzoru i namiaru przez Geodezję. Przed zasypaniem dokonać również pomiaru ciągłości żył i oporności izolacji. Kabel w słupach opisać tabliczkami grawerowanymi z napisem: typ i przekrój kabla, oraz dokąd idzie (nr słupa). Numeracje słupów wykonać na przynitowanych tabliczkach aluminiowych.

Uwaga!

Z uwagi na zagęszczenie podziemnych urządzeń i instalacji wykop pod fundamenty słupów i rowu kablowego prowadzić ręcznie i bardzo ostrożnie. Zachować wymagane odległości i uwagi z uzgodnień branżowych i GDDKiA Oddział w Gdańsku (pismo w części uzgodnień).

6. Ochrona od porażen

Jako ochronę od porażen na oświetleniu drogowym zastosować wyłączanie szybkie. Żyły neutralne kabli i przewodów winne być o barwie niebieskiej. Przewody lub żyły ochronne barwy żółto-zielonej. Przewód neutralny nie może posiadać w całej długości instalacji żadnych zabezpieczeń ani łączników

jednobiegunowych. W słupach nr 110, 114/1, 120, 209, 209/1, 217/1 i 219 zacisk neutralny uziemić łącząc go z uziomem o wartości max 5Ω .

W wszystkich słupach dokonać połączenia przewodem LY 16mm² o kolorze izolacji żółto-zielonej konstrukcji słupów z zaciskami neutralnymi. Przed oddaniem do eksploatacji należy dokonać pomiaru oporności izolacji, ciągłości żył i sprawdzenia skuteczności szybkiego wyłączania. Protokoły dostarczyć do odbioru.

7. Uwagi końcowe

Całość prac wykonać zgodnie z obowiązującymi przepisami i normami. Przed rozpoczęciem prac uzyskać stosowne pozwolenie na budowę.

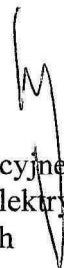
Projektant:

Edmund Hapka
upr. UAN-KZ-7210/210/89
w specjalności instalacyjno-inżynieryjnej
w zakresie sieci i instalacji elektrycznych



Sprawdzający:

Adam Linda
upr. 70/Gd/2002
w specjalności instalacyjnej w zakresie sieci,
instalacji i urządzeń elektrycznych oraz
elektroenergetycznych



Informacja dotycząca Planu bezpieczeństwa i ochrony zdrowia

Obiekt: Linia kablowa oświetlenia drogowego
na działce nr 286 w Gutowcu gm. Czersk

Adres: **GUTOWIEC ul. Czerska**
Działka: 286

Inwestor: Gmina Czersk
ul. Kościuszki 27
89-650 Czersk

Projektant: Edmund Hapka
ul. Wiśniowa 2
89-600 Chojnice

Opracował:

PROJEKTANT
z specjalnością w zakresie V, po inżynierii, re;
w zakresie sieci i instalacji elektrycznej
Edmund Hapka
UAN-KZ-7219/SBC/87 i 210/89

Chojnice, dnia 10.11.2015r.

OPIS

1. Zakres robót budowlanych:

- Wykonanie wykopów otwartych o głębokości 0,8m i 1,0m dla ułożenia kabla oświetlenia drogowego
- Ułożenie rur ochronnych,
- Wykonanie przepustów przez ulicę
- Ułożenie kabli energetycznych,
- Montaż i ustawianie latarni ośw.,
- Podłączenie kabli w latarni ośw.,
- Wykonanie uziemień
- Wykonanie pomiarów,
- Zasypanie i odtworzenie nawierzchni,
- Uporządkowanie terenu.

2. Wykaz istniejących obiektów budowlanych:

- istniejące linie kablowe nN
- istniejąca sieć wodociągowa i kanalizacyjna,
- istniejąca sieć telekomunikacyjna

3. Elementy zagospodarowania terenu które mogą stwarzać zagrożenie bezpieczeństwa ludzi:

- Linie energetyczne nN i ośw.
- Skrzyżowanie na trasie projektowanego kabla energetycznego z urządzeniami innych gestorów,
- Istniejące nawierzchnie,
- Układ drogowy

4. Przewidywane zagrożenia podczas realizacji robót:

- ruch pojazdów mechanicznych po drodze,
- ruch pieszych,
- możliwość osunięcia się ziemi podczas wykonywania wykopów,
- prace montażowe prowadzone na wyłączonych urządzeniach sieci energetycznej będącej w stanie normalnym pod napięciem.

5. Sposób przeprowadzania instruktażu przed przystąpieniem do robót:

W miejscu pracy należy zaznajomić wszystkich zatrudnionych w zespole pracowników ze sposobem przygotowania pracy, występujących zagrożeniach w miejscu pracy i bezpośrednim sąsiedztwie innych elementów oraz wskazać warunki i metody bezpiecznego wykonywania powierzonych zadań. Przeprowadzony instruktaż należy odnotować w książce instruktaży i potwierdzić podpisami wszystkich szkolonych pracowników biorących udział w realizacji robót.

6. Środki techniczne zapobiegające niebezpieczeństwom wynikającym z wykonywanych robót:

- całość prac związanych z realizacją robót należy wykonać zgodnie z obowiązującymi Przepisami Budowy Urządzeń Elektroenergetycznych i Polskich Norm,
- prace na urządzeniach będących w ruchu elektrycznym należy prowadzić po ich uprzednim wyłączeniu i dopuszczeniu do prac zgodnie z obowiązującą procedurą w RD Chojnice,
- na prace w terenach dróg gminnych należy uzyskać pozwolenie na zajęcie pasa drogowego przedstawiając projekt organizacji ruchu drogowego na czas prowadzenia robót,
- na pozostałych terenach wyгородzenie wykopów i ich zabezpieczenie wykonać zgodnie z Rozporządzeniem MBiPMB z dnia 28 marca 1972 w sprawie „Bezpieczeństwa i higieny pracy przy wykonywaniu robót budowlanych, montażowych i rozbiórkowych” wraz z późniejszymi zmianami,
- stosować się do uwag i wymagań stawianych przez gestorów poszczególnych sieci.

Opracował:

PROJEKTANT
w szczególności w zakresie: inżynierii
w zakresie: instalacji elektrycznej
Hapka
LAWA 11.07.2019

Zestawienie montażowe kabli i osprzętu kablowego oświetlenia obw.100

L.p.	Słup, złącze kablo- we lub pomiarowe	Szafka oświetleniowa 5 po- lowa SO	słup stalowy, ocynkowany, okrą- gły, zbieżny, 9m,	wysięgnik stalowy ocynkowany, jednoramienny	oprawa LED, 100W, korpus z alum, 5-cio poziom reg.mocy, IP66,klosz IK08	element łączeniowy typu IZK 201(bezpiecznikowy)	element łączeniowy typu IZK 202(fazowy)	element łączeniowy typu IZK 203(zerowy)	Fundament Fbw-150	wkładka bezpiecznikowa BiWts 10A	wyłącznik nadmiarowo-prądowy S301B16A	przewód VDP 3x2,5	kabel YAKXS 4x35mm ²	rura osłonowa AROT DVK 75mm niebieska	rura osłonowa AROT SRS 110mm niebieska	rura osłonowa AROT SRS-G 110mm niebieska	Przewód LV 16 zielono-żółty	folia niebieska 25cm	piasek drobnziarnisty	Opaski kablowe do założeń w ziemi	tabliczka opisowa grawerowana na końcówkę kabla	mufa termokurczliwa przełotowa	Tabliczka aluminiowa z nr słupa	bednarka FeZn 4x25mm	pręty miedziane 14,2mm
1	Szafka ośw.	0											0								0				
2	słup nr 101		1	1	1	1	2	1	1	1		10	28		8		0,5	25	2	3	2		1		
3	Słup nr 102		1	1	1	1	2	1	1	1		10	39				0,5	33	2,7	5	2		1		
4	Słup nr 103		1	1	1	1	2	1	1	1		10	39				0,5	33	2,7	5	2		1		
5	Słup nr 104		1	1	1	1	2	1	1	1		10	42	12			0,5	36	2,9	5	2		1		
6	Słup nr 105		1	1	1	1	2	1	1	1		10	40	3			0,5	34	2,7	5	2		1		
7	Słup nr 106		1	1	1	1	2	1	1	1		10	40	3			0,5	34	2,7	5	2		1		
8	Słup nr 107		1	1	1	1	2	1	1	1		10	42				0,5	36	2,9	5	2		1		
9	Słup nr 108		1	1	1	1	2	1	1	1		10	42		7		0,5	36	2,9	5	2		1		
10	Słup nr 109		1	1	1	1	2	1	1	1		10	41			14	0,5	21	2,8	5	2		1		
11	Słup nr 110		1	1	1	1	2	1	1	1		10	41				0,5	35	2,8	5	2		1	12	7,5
12	Słup nr 111		1	1	1	1	2	1	1	1		10	40				0,5	34	2,7	5	2		1		
13	Słup nr 112		1	1	1	1	2	1	1	1		10	40				0,5	34	2,7	5	2		1		
14	Słup nr 113		1	1	1	1	2	1	1	1		10	42				0,5	36	2,9	5	2		1		
15	Słup nr 114		1	1	1	1	2	1	1	1		10	42		8		0,5	36	2,9	5	2		1		
16	Słup nr 115		1	1	1	1	2	1	1	1		10	40	4			0,5	34	2,7	5	2		1		
17	Słup nr 116		1	1	1	1	2	1	1	1		10	40				0,5	34	2,7	5	2		1		
18	Słup nr 117		1	1	1	1	2	1	1	1		10	40				0,5	34	2,7	5	2		1		
19	Słup nr 118		1	1	1	1	2	1	1	1		10	40				0,5	34	2,7	5	2		1		
20	Słup nr 119		1	1	1	1	2	1	1	1		10	38				0,5	32	2,6	5	2		1		
21	Słup nr 120		1	1	1	1	2	1	1	1		10	40		8		0,5	34	2,7	5	2		1	12	7,5
22	Słup nr 114/1		1	1	1	1	2	1	1	1		10	41	4		15	0,5	20	1,6	4	2		1	12	7,5
	Razem	0	21	21	21	21	42	21	21	21		210	837	26	31	29	10,5	678	56	102	42		21	36	22,5

Zestawienie montażowe kabli i osprzętu kablowego oświetlenia obw.200

L.p.	Słup, złącze kablo- we lub pomiarowe	Szafka oświetleniowa 5 po- lowa SO	słup słowy, ocynkowany, okrą- gły, zbity, 9m,	wysięgnik słowy ocynkowany, jednoramienny	oprawa LED, 100W, korpus z alum, 5-cio poziom reg.mocny, IP66,klosz IK08	element łączeniowy typu IZK 201(bezpiecznikowy)	element łączeniowy typu IZK 202(fazowy)	element łączeniowy typu IZK 203(zerowy)	Fundament Fbw-150	wkładka bezpiecznikowa BIWts 10A	wyłącznik nadmiarowo-prądowy S301B16A	przewód YDyp 3x2,5	kabel YAKXS 4x35mm ²	rura osłonowa AROT DVK 75mm niebieska	rura osłonowa AROT SRS 110mm niebieska	rura osłonowa AROT SRS-G 110mm niebieska	Przewód LV 16 zielono-żółty	folia niebieska 25cm	piasek drobnziarnisty	Opaski kablowe do założeń w ziemi	tabliczka opisowa grawerowana na końcówkę kabla	mufa termokurczliwa przelotowa	Tabliczka aluminiowa z nr słupa	bednarka FeZn 4x25mm	pręty miedziane 14,2mm
1	Szafka ośw.	0											0								0				
2	słup nr 201		1	1	1	1	2	1	1	1		10	8				0,5	5	0,4	1	2		1		
3	Słup nr 202		1	1	1	1	2	1	1	1		10	34	3			0,5	28	2,3	4	2		1		
4	Słup nr 203		1	1	1	1	2	1	1	1		10	39				0,5	33	2,7	5	2		1		
5	Słup nr 204		1	1	1	1	2	1	1	1		10	38	3			0,5	32	2,7	5	2		1		
6	Słup nr 205		1	1	1	1	2	1	1	1		10	41				0,5	35	2,8	5	2		1		
7	Słup nr 206		1	1	1	1	2	1	1	1		10	40				0,5	34	2,7	5	2		1		
8	Słup nr 207		1	1	1	1	2	1	1	1		10	40				0,5	34	2,7	5	2		1		
9	Słup nr 208		1	1	1	1	2	1	1	1		10	37	6	8		0,5	31	2,6	5	2		1		
10	Słup nr 209		1	1	1	1	2	1	1	1		10	40				0,5	34	2,7	5	2		1	12	7,5
11	Słup nr 210		1	1	1	1	2	1	1	1		10	39				0,5	33	2,7	5	2		1		
12	Słup nr 211		1	1	1	1	2	1	1	1		10	41				0,5	35	2,8	5	2		1		
13	Słup nr 212		1	1	1	1	2	1	1	1		10	39	3			0,5	33	2,7	5	2		1		
14	Słup nr 213		1	1	1	1	2	1	1	1		10	41				0,5	35	2,8	5	2		1		
15	Słup nr 214		1	1	1	1	2	1	1	1		10	37				0,5	31	2,6	5	2		1		
16	Słup nr 215		1	1	1	1	2	1	1	1		10	36	3			0,5	30	2,4	5	2		1		
17	Słup nr 216		1	1	1	1	2	1	1	1		10	35				0,5	29	2,3	5	2		1		
18	Słup nr 217		1	1	1	1	2	1	1	1		10	34	3			0,5	28	2,3	5	2		1		
19	Słup nr 218		1	1	1	1	2	1	1	1		10	37				0,5	31	2,6	5	2		1		
20	Słup nr 219		1	1	1	1	2	1	1	1		10	37		14		0,5	33	2,7	5	2		1	12	7,5
21	Słup nr 209/1		1	1	1	1	2	1	1	1		10	27			19	0,5	25	2	4	2		1	12	7,5
22	Słup nr 217/1		1	1	1	1	2	1	1	1		10	30			16	0,5	8	0,6	2	2		1	12	7,5
	Razem	0	21	21	21	21	42	21	21	21		210	750	21	22	35	10,5	617	50,1	96	42		21	48	30

Zestawienie montażowe kabli i osprzętu kablowego oświetlenia Gutowiec

L.p.	Słup, złącze kablo- we lub pomiarowe	Szafka oświetleniowa 5 polowa SO	słup stalowy, ocynkowany, okrągły, zbieżny, 9m, bla- cha grub.4mm	wysięgnik stalowy ocynkowany, jednoramienny	oprawa LED, 100W, korpus z alum,5-cio poziom reg.mocy, IP66,klosz IK08	element łączeniowy typu IZK 201(bezpiecznikowy)	element łączeniowy typu IZK 202(fazowy)	element łączeniowy typu IZK 203(zerowy)	Fundament Fbw-150	wkładka bezpiecznikowa BiWts 10A	wyłącznik nadmiarowo-prądowy S301B20A	przewód YDY 3x2,5	kabel YAKXS 4x35mm2	rura osłonowa AROT DVK 75mm niebieska	rura osłonowa AROT SRS 110mm niebieska	rura osłonowa AROT SRS-G 110mm niebieska	Przewód LV 16 zielono-żółty	folia niebieska 25cm	piasek drobnziarnisty	Opaski kablowe do założenia w ziemi	tabliczka opisowa grawerowana na końcówkę kabla	mufa termokurczliwa przełotowa	Tabliczka aluminiowa z nr słupa	bednarka FeZn 25x4mm	pręty miedziane 14,2mm
1	Obwód 100	0	21	21	21	21	42	21	21	21		210	837	26	31	29	10,5	678	56	102	42		21	36	22,5
2	Obwód 200	0	21	21	21	21	42	21	21	21		210	750	21	22	35	10,5	617	50,1	96	42		21	48	30
	Ogółem	0	42	42	42	42	84	42	42	42	0	420	1587	47	53	64	21	1295	106,1	198	84		42	84	52,5


Chojnice, dnia 10.11.2015r.

Na podstawie art. 20 ust. 4 ustawy z dnia 7 lipca 1994r. – Prawo Budowlane
(jednolity tekst Dz. U. z 2003r. Nr 207, poz. 2016 z późniejszymi zmianami)

Oświadczenie

Ja niżej podpisany, Edmund Hapka oświadczam, że projekt budowlany dla inwestycji polegającej na budowie linii oświetlenia drogowego na działce nr 286 w Gutowcu gm. Czersk został sporządzony zgodnie z obowiązującymi przepisami oraz zasadami wiedzy technicznej.


Edmund Hapka
upr .bud. nr UAN-KZ-7210/210/89
w specjalności instalacyjno-inżynieryjnej
w zakresie sieci i instalacji elektrycznych



Oświadczenie

Ja niżej podpisany, Adam Linda oświadczam, że projekt budowlany dla inwestycji polegającej na budowie linii oświetlenia drogowego na działce nr 286 w Gutowcu gm. Czersk został sporządzony zgodnie z obowiązującymi przepisami oraz zasadami wiedzy technicznej.

Adam Linda
upr. 70/Gd/2002
w specjalności: instalacyjnej w zakresie sieci,
instalacji i urządzeń elektrycznych oraz
elektroenergetycznych



POMORSKA OKRĘGOWA IZBA INŻYNIERÓW BUDOWNICTWA

Z A Ś W I A D C Z E N I E

Pan(i) **Edmund Hapka**
89-604 Chojnice ul. Wiśniowa 2

jest członkiem

Pomorskiej Okręgowej Izby Inżynierów Budownictwa
o numerze ewidencyjnym POM/IE/1481/02
i posiada wymagane ubezpieczenie od odpowiedzialności cywilnej.
Niniejsze zaświadczenie jest ważne
od dnia 2015-01-01 do 2015-12-31

Gdańsk 2014-11-28 r.

POMORSKA OKRĘGOWA
IZBA INŻYNIERÓW BUDOWNICTWA
80-369 Gdańsk, al. Rzeczypospolitej 4/155
tel. 58-324-89-77, fax 58-301-44-98

- 3 -

PRZEWODNICZĄCY RADY

mgr inż. Franciszek Rogowicz

Z A Ś W I A D C Z E N I E

Pan(i) **Adam Linda**
89-600 Chojnice ul. Żeromskiego 36

jest członkiem


Pomorskiej Okręgowej Izby Inżynierów Budownictwa
o numerze ewidencyjnym POM/IE/2754/02
i posiada wymagane ubezpieczenie od odpowiedzialności cywilnej.
Niniejsze zaświadczenie jest ważne
od dnia 2015-01-01 do 2015-12-31

Gdańsk 2014-12-15 r.

POMORSKA OKRĘGOWA
IZBA INŻYNIERÓW BUDOWNICTWA
88-369 Gdańsk, al. Rzeczypospolitej 4/155
Tel. 58-324-89-77, fax 58-301-44-98

- 3 -

PRZEWODNICZĄCY RADY


mgr inż. Franciszek Rogowicz